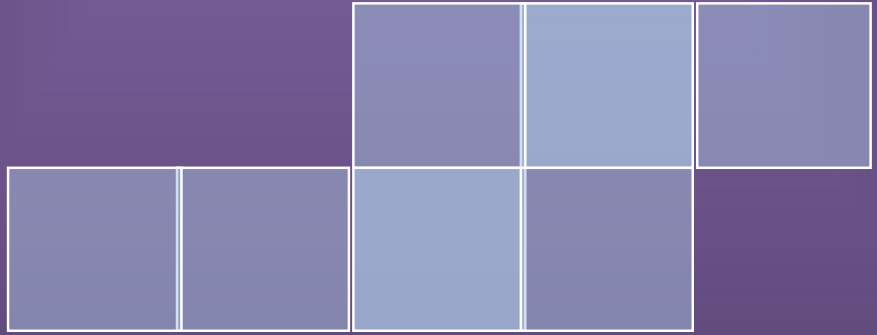




**T.C.**  
**KEÇİÖREN KAYMAKAMLIĞI**  
**HACI AYŞE İLİK İLKOKULU**

**2024-2028**  
**STRATEJİK**  
**PLAN**





***Geçmişte sayısız medeniyet kurmuş milletin çocukları olduğumuzu ispat etmek için yapmamız lazım gelen şeylerin hepsini yaptığımızı ileri süremeyiz; bu güne ve yarına bırakılmış daha büyük işlerimiz vardır. Herhangi bir amaca ulaşmakla yetinmeyeceğiz. Durmadan daha ileriye varmak için çalışacağız.***

## İSTİKLAL MARŞI



Korkma! Sönmez bu şafaklarda yüzen al sancak,  
Sönmeden yurdumun üstünde tüten en son ocak.  
O benim milletimin yıldızıdır, parlayacak;  
O benimdir, o benim milletimindir ancak.

Çatma, kurban olayım, çehreni ey nazlı hilal!  
Kahraman ırkıma bir gül; ne bu şiddet, bu celal?  
Sana olmaz dökülen kanlarımız sonra helal...  
Hakkıdır, Hakk'a tapan milletimin istiklal.

Ben ezelden beridir hür yaşadım, hür yaşarım,  
Hangi çılgın bana zincir vuracakmış? Şaşarım,  
Kükremiş sel gibiyim, bendimi çiğner, aşarım,  
Yırtarım dağları, enginlere sığmam, taşarım.

Garbın afakını sarmışsa çelik zırhlı duvar,  
Benim iman dolu göğsüm gibi serhaddim var.  
Ulusun, korkma! Nasıl böyle bir imanı boğar,  
"Medeniyet" dediğin tek dişi kalmış canavar?

Arkadaş! Yurduma alçakları uğratma sakın,  
Siper et gövdeni, dursun bu hayâsızca akın.  
Doğacaktır sana vadettiği günler Hakk'ın,  
Kim bilir, belki yarın belki yarından da yakın.

Bastığın yerleri "toprak" diyerek geçme, tanı,  
Düşün altındaki binlerce kefensiz yatanı.  
Sen şehit oğlusun, incitme, yazıktır atanı,  
Verme, dünyaları alsan da bu cennet vatanı .

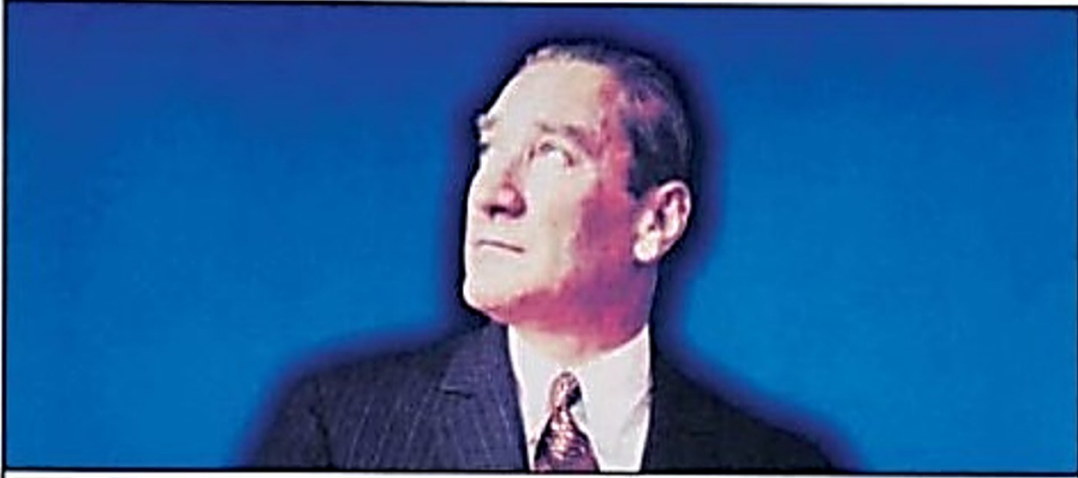
Kim bu cennet vatanın uğruna olmaz ki feda?  
Şüheda fışkıracak, toprağı sıksan şüheda.  
Canı, cananı, bütün varımı alsın da Hüda,  
Etmesin tek vatanımdan beni dünyada cüda.

Ruhumun senden İlahî, şudur ancak emeli :  
Değmesin mabedimin göğsüne namahrem eli.  
Bu ezanlar, ki şehadetleri dinin temeli,  
Ebedî, yurdumun üstünde benim inlemeli .

O zaman vecdile bin secde eder, varsa taşım,  
Her cerihamdan, İlahî, boşanıp kanlı yaşım,  
Fışkırır ruhumücerret gibi yerden naaşım,  
O zaman yükselerek arşa değer belki başım.

Dalgalar sen de şafaklar gibi ey şanlı hilal!  
Olsun artık dökülen kanlarımın hepsi helal.  
Ebediyen sana yok, ırkıma yok izmihlal.  
Hakkıdır, hür yaşamış bayrağımın hürriyet,  
Hakkıdır, Hakk'a tapan milletimin istiklal.

## GENÇLİĞE HİTABE



**Ey Türk Gençliği!**

Birinci vazifen, Türk İstiklâlini, Türk Cumhuriyetini ilelebet muhafaza ve müdafaa etmektir. Mevcudiyetinin ve istikbalinin yegâne temeli budur. Bu temel, senin, en kıymetli hazinendir. İstikbalde dahi, seni, bu hazineden mahrum etmek istiyecek dahili ve harici bedhahların olacaktır. Birgün, istiklâl ve Cumhuriyeti müdafaa mecburiyetine düşersen, vazifeye atılmak için, içinde bulunacağın vaziyetin imkân ve şeraitini düşünmeyeceksin! Bu imkân ve şerait, çok namüsaid bir mahiyette tezahür edebilir. İstiklâl ve Cumhuriyetine kastedecek düşmanlar, bütün dünyada emsali görülmemiş bir galibiyetin mümessili olabilirler. Cebren ve hile ile aziz vatanın bütün kaleleri zapt edilmiş, bütün tersanelerine girilmiş, bütün orduları dağıtılmış ve memleketin her köşesi bilfiil işgal edilmiş olabilir. Bütün bu şeraitten daha elim ve daha vahim olmak üzere, memleketin dahilinde, iktidara sahip olanlar gaflet ve dalâlet ve hattâ hıyanet içinde bulunabilirler. Hattâ bu iktidar sahipleri şahsi menfaatlerini müstevlilerin siyasî emelleriyle tevhit edebilirler. Millet, fakr-u zaruret içinde harap ve bitap düşmüş olabilir.

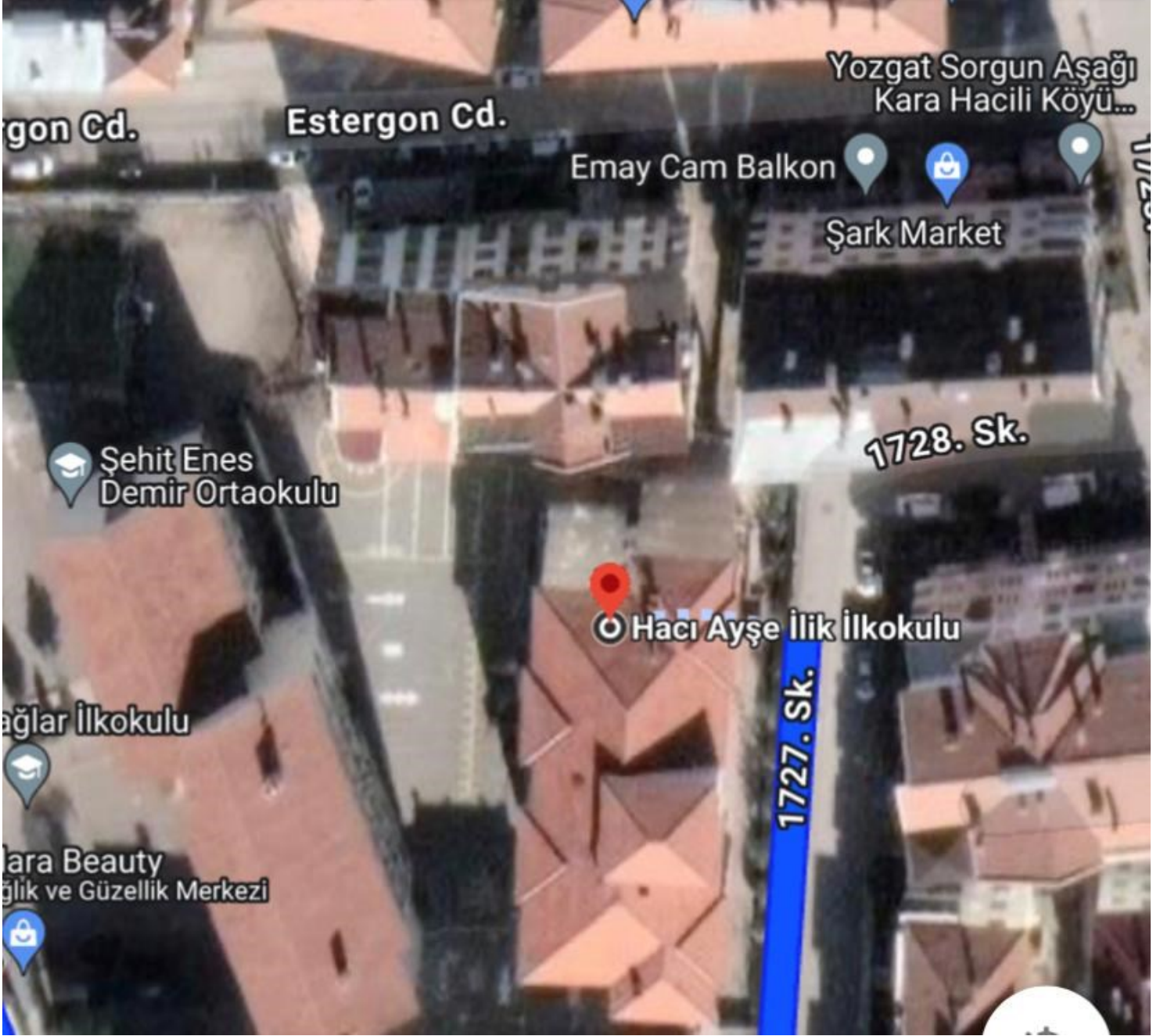
**Ey Türk İstikbalinin Evlâdı!**

İşte, bu ahval ve şerait içinde dahi vazifen; Türk İstiklâl ve Cumhuriyetini kurtarmaktır. Muhtaç olduğun kudret damarlarındaki asil kanda mevcuttur.

**Gazi Mustafa Kemal ATATÜRK**

**20 Ekim 1927**

## HACI AYŞE İLİK İLKOKULU HARİTASI



## Okul/Kurum Bilgileri

| İli: ANKARA       |   | İlçesi: KEÇİÖREN     |  |
|-------------------|---|----------------------|--|
| Adres:            | ŞEHİT KUBİLAY MAH. 1729. SOK.<br>NO:5/B | Coğrafi Konum (link) | <a href="https://goo.gl/maps/d5DtccsQQ252">https://goo.gl/maps/d5DtccsQQ252</a>  |
| Telefon Numarası: | 0312 330 65 61                          | Faks Numarası:       | 0312 330 65 62   |
| e-Posta Adresi:   | 716197@meb.k12.tr                       | Web sayfası adresi:  | <a href="http://haciayseilikilkokulu.meb.k12.tr">http://haciayseilikilkokulu.meb.k12.tr</a><br><a href="https://haciayseilikanaokulu.meb.k12.tr">https://haciayseilikanaokulu.meb.k12.tr</a> |
| Kurum Kodu:       | 716197                                  | Öğretim Şekli:       | İKİLİ EĞİTİM   |

# SUNUŞ



Geçmişten günümüze gelirken var olan yaratıcılığın getirdiği teknolojik ve sosyal anlamda gelişmişliğin ulaştığı hız, artık kaçınılmazları da önümüze sererek kendini göstermektedir. Güçlü ekonomik ve sosyal yapı, güçlü bir ülke olmanın ve tüm değişikliklerde dimdik ayakta durabilmenin kaçınılmazlığı da oldukça büyük önem taşımaktadır. Gelişen ve sürekliliği izlenebilen, bilgi ve planlama temellerine dayanan güçlü bir yaşam standardı ve ekonomik yapı; stratejik amaçlar, hedefler ve planlanmış zaman diliminde gerçekleşecek uygulama faaliyetleri ile stratejik plan oluşabilmektedir.

Okulumuz vizyon, misyon ve stratejik planını ilk olarak 2000’li yılların başında belirlemiştir. Okulumuz, daha iyi bir eğitim seviyesine ulaşmak düşüncesiyle sürekli yenilenmeyi ve kalite kültürünü kendisine ilke edinmeyi amaçlamaktadır. Kalite kültürü oluşturmak için eğitim ve öğretim başta olmak üzere insan kaynakları ve kurumsallaşma, sosyal faaliyetler, alt yapı, toplumla ilişkiler ve kurumlar arası ilişkileri kapsayan 2024- 2028 stratejik planı hazırlanmıştır.

Büyük önder Atatürk’ü örnek alan bizler; Çağa uyum sağlamış, çağı yönlendiren gençler yetiştirmek için kurulan okulumuz, geleceğimiz teminatı olan öğrencilerimizi daha iyi imkânlarla yetiştirip, düşünce ufku ve yenilikçi ruhu açık Türkiye Cumhuriyeti’nin çitasını daha yükseklerle taşıyan bireyler olması için öğretmenleri ve idarecileriyle özverili bir şekilde tüm azmimizle çalışmaktayız.

Hacı Ayşe İlik İlkokulu olarak en büyük amacımız yalnızca ilköğretim mezunu gençler yetiştirmek değil, girdikleri her türlü ortamda çevresindekilere ışık tutan, hayata hazır, hayatı aydınlatan, bizleri daha da ileriye götürecek gençler yetiştirmektir. İdareci ve öğretmen kadrosuyla bizler çağa ayak uydurmuş, yeniliklere açık, Türkiye Cumhuriyeti’ni daha da yükseltecek gençler yetiştirmeyi ilke edinmiş bulunmaktayız.

Hacı Ayşe İlik İlkokulu stratejik planlama çalışmasına önce, Bakanlığımızın Ekim 2018 de yayınladığı 2023 EĞİTİM VİZYONU incelenerek durum tespiti yapıldı. Yani okulun SWOT analizi yapılarak başlanmıştır. SWOT analizi tüm idari personelin ve öğretmenlerin katılımıyla uzun süren bir çalışma sonucu ilk şeklini almış, varılan genel sonuçların sadeleştirilmesi ise Okul yönetimi ile öğretmenlerden den oluşan sekiz kişilik bir kurul tarafından yapılmıştır. Daha sonra SWOT sonuçlarına göre stratejik planlama aşamasına geçilmiştir. Bu süreçte okulun amaçları, hedefleri, hedeflere ulaşmak için gerekli stratejiler, eylem planı ve sonuçta başarı veya başarısızlığın göstergeleri ortaya konulmuştur. Denilebilir ki SWOT analizi bir kilometre taşıdır okulumuzun bugünkü resmidir ve stratejik planlama ise bugünden yarına nasıl hazırlanmamız gerektiğine dair kalıcı bir belgedir. Stratejik Plan’da belirlenen hedeflerimizi ne ölçüde gerçekleştirdiğimiz, plan dönemi içindeki her yılsonunda gözden geçirilecek ve gereken yenilemeler yapılacaktır.

Hacı Ayşe İlik İlkokulu Stratejik Planı (2024-2028)’de belirtilen amaç ve hedeflere ulaşmamızın, Okulumuzun gelişme ve kurumsallaşma süreçlerine önemli katkılar sağlayacağına inanmaktayız. Planın hazırlanmasında emeği geçen Stratejik Planlama Ekibine, Keçiören İlçe Milli Eğitim Müdürlüğü AR-GE birimine, öğretmen, öğrenci ve velilerimize teşekkür ederim.

# İÇİNDEKİLER

## 1. GİRİŞ VE STRATEJİK PLANIN HAZIRLIK SÜRECİ

- 1.1. Strateji Geliştirme Kurulu ve Stratejik Plan Ekibi.....10
- 1.2. Planlama Süreci.....10

## 2. DURUM ANALİZİ

- 2.1. Kurumsal Tarihçe.....14
- 2.2. Uygulanmakta Olan Planın Değerlendirilmesi.....15
- 2.3. Mevzuat Analizi.....17
- 2.4. Üst Politika Belgelerinin Analizi.....18
- 2.5. Faaliyet Alanları ile Ürün ve Hizmetlerin Belirlenmesi.....19
- 2.6. Paydaş Analizi.....21
- 2.7. Kuruluş İçi Analiz.....23
  - 2.7.1. Teşkilat Yapısı .....29
  - 2.7.2. 2.7.2.İnsan Kaynakları .....30
  - 2.7.3. 2.7.3.Teknolojik Düzey.....31
  - 2.7.4. 2.7.4.Mali Kaynaklar .....32
  - 2.7.5.İstatistiki Veriler.....33
- 2.8. Dış Çevre Analizi.....38
- 2.9. Güçlü ve Zayıf Yönler ile Fırsatlar ve Tehditler (GZFT) Analizi.....39
- 2.10.Tespit ve İhtiyaçların Belirlenmesi.....40

## 3. GELECEĞE BAKIŞ

- 4. 3.1.Misyon .....45
- 5. 3.2.Vizyon .....47
- 6. 3.3.Temel Değerler.....47

## 7. AMAÇ, HEDEF VE STRATEJİLERİN BELİRLENMESİ

- 7.1. Amaçlar.....48
- 7.2. Hedefler.....48
- 7.3. Performans Göstergeleri.....49
- 7.4. Stratejilerin Belirlenmesi.....50
- 7.5. Maliyetlendirme.....51

## 8. İZLEME VE DEĞERLENDİRME

- 9. Tablo/Şekil/Grafikler/Ekler.....56





# I. BÖLÜM

## GİRİŞ VE STRATEJİK PLANIN HAZIRLIK SÜRECİ



# 1. GİRİŞ VE STRATEJİK PLANIN HAZIRLIK SÜRECİ

## 1.1. Strateji Geliştirme Kurulu ve Stratejik Plan Ekibi

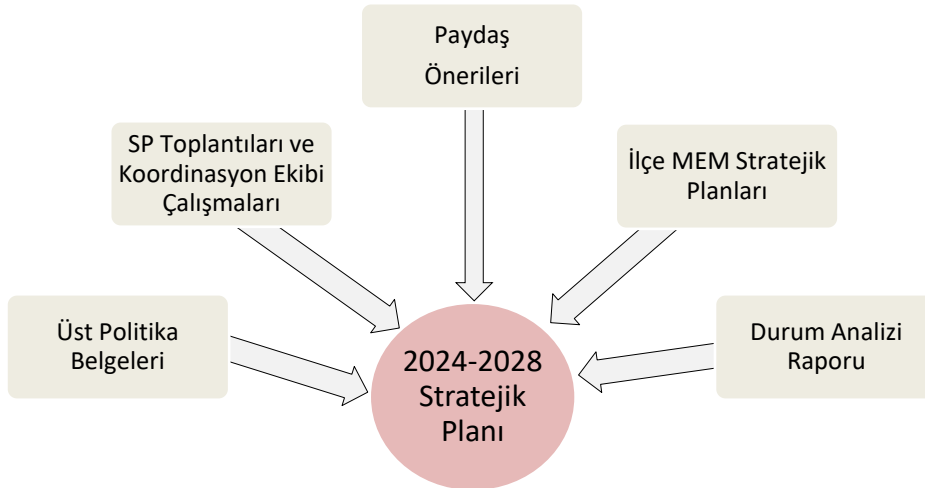
Tablo 1. Strateji Geliştirme Kurulu ve Stratejik Plan Ekibi Tablosu

| Strateji Geliştirme Kurulu Bilgileri |                   | Stratejik Plan Ekibi Bilgileri |                  |
|--------------------------------------|-------------------|--------------------------------|------------------|
| Adı Soyadı                           | Ünvanı            | Adı Soyadı                     | Ünvanı           |
| Fatma ATAŞOĞLU                       | Okul/Kurum Müdürü | Ceyhun DEMİREL                 | Müdür Yardımcısı |
| Uğur Murat YİĞİT                     | Müdür Yardımcısı  | Duygu GÖK YALMANCIOĞLU         | Müdür Yardımcısı |
| Ayşe GÖKTAŞ                          | Rehber Öğretmen   | Ela GÖK                        | Öğretmen         |
| Gamze KOÇ                            | Okul Aile Bşk.    | Vildan ŞAHİN                   | Öğretmen         |
| Özgür ULUSOY                         | Öğretmen          | Zude GÖKSEL                    | Öğretmen         |
|                                      |                   | Safiye ATILGAN                 | Öğretmen         |

## 1.2. Planlama Süreci:

2024-2028 dönemi stratejik plan hazırlanması süreci Üst Kurul ve Stratejik Plan Ekibinin oluşturulması ile başlamıştır. Ekip tarafından oluşturulan çalışma takvimi kapsamında ilk aşamada durum analizi çalışmaları yapılmış ve durum analizi aşamasında paydaşlarımızın plan sürecine aktif katılımını sağlamak üzere paydaş anketi, toplantı ve görüşmeler yapılmıştır.

Durum analizinin ardından geleceğe yönelim bölümüne geçilerek okulumuzun amaç, hedef, gösterge ve eylemleri belirlenmiştir.



## Stratejik Yönetim Süreci

- Planın sahiplenilmesi
- Planlama sürecinin organizasyonu
- İhtiyaçların tespiti
- Zaman planı
- Hazırlık programı

### STRATEJİK PLAN HAZIRLIK SÜRECİ

- Kurumsal tarihçe
- Uygulanmakta olan stratejik planın değerlendirilmesi
- Mevzuat analizi
- Üst politika belgeleri analizi
- Faaliyet alanları ile ürün ve hizmetlerin belirlenmesi
- Paydaş analizi
- Kuruluş içi analiz
- GZFT analizi

### DURUM ANALİZİ

- Misyon
- Vizyon
- Temel değerler

### GELECEĞE BAKIŞ

- Amaçlar
- Hedefler
- Performans göstergeleri
- Stratejiler

### STRATEJİ GELİŞTİRME

- Faaliyetler
- Sorumlular

### EYLEM PLANLARI

- Performans hedefleri
- Performans göstergeleri
- Faaliyetler
- Projeler
- Maliyetlendirme
- Bütçeleme

### PERFORMANS PROGRAMI

- Stratejik plan izleme raporu
- Stratejik plan değerlendirme raporu
- Stratejik plan gerçekleşme raporu
- Faaliyet raporu
- İç denetim

### İZLEME VE DEĞERLENDİRME



## II. BÖLÜM

### DURUM ANALİZİ



2024-2028  
Stratejik **PLAN**

## DURUM ANALİZİ

Durum analizi bölümünde okulumuzun mevcut durumu ortaya konularak neredeyiz sorusuna yanıt bulunmaya çalışılmıştır.

Durum analizi bölümünde, aşağıdaki hususlarla ilgili analiz ve değerlendirmeler yapılmıştır;

- Kurumsal tarihçe
- Uygulanmakta olan planın değerlendirilmesi
- Mevzuat analizi
- Üst politika belgelerinin analizi
- Faaliyet alanları ile ürün ve hizmetlerin belirlenmesi
- Paydaş analizi
- Kuruluş içi analiz
- Dış çevre analizi
- Güçlü ve zayıf yönler ile fırsatlar ve tehditler (GZFT) analizi
- Tespit ve ihtiyaçların belirlenmesi

## Kurumsal Tarihçe

Okulumuz ilk olarak 1974 yılında prefabrik binada Şentepe Ortaokulu olarak eğitim öğretime başlamıştır. Şentepe Ortaokulu'nun kendi binasına taşınmasından sonra 16.02.1976 tarihinde 5 derslikli Çağlar İlkokulu olarak hizmete açılmıştır.



Çağlar mahallesinde kurulduğu için "Çağlar" ismini almıştır. Mahallede yerleşimin hızla artması ve nüfusun çoğalması sonucu şimdiki taş bina inşa edilmiş ve 04.11.1985 tarihinde "Çağlar İlköğretim Okulu" olarak eğitim öğretime açılmıştır. Okulumuz 2017-2018 Öğretim Yılında eski binasından ayrılarak aynı bahçede yapılan yeni binasına geçmiştir. Aynı yıl Süleyman İlik adlı bir hayırsever tarafından isim hakkı satın alınmış ve adı Hacı Ayşe İlik İlkokulu olarak değişmiştir. Okulumuz 4 katlı ve asansörlü olup, 25 derslik, bir Konferans salonu bulunmaktadır.

### Hacı Ayşe İlik Kimdir?

Okulumuzun adı Hacı Ayşe İlik İlkokulu'dur. 2017 Yılında okulumuz isim hakkını satın alan Kayserili İş adamı Süleyman İLİK, okula annesi Hacı Ayşe İlik'in ismini verilmesini istemiştir. Onlarca eğitim ve sağlık kurumuna sponsor olan Süleyman İLİK 2018 yılı Kasım ayın da vefat etmiştir.

Tablo2. Geçmiş yıllarda görev yapan okul müdürleri

| Görev Yılları | Adı - Soyadı       |
|---------------|--------------------|
| 2015-2023     | Adnan YALÇIN       |
| 2023-2023     | Mehmet KARACA      |
| 2023-2024     | Alparslan DEMİRHAN |
| 2024-Halen    | Fatma ATAŞOĞLU     |

## Uygulanmakta Olan Stratejik Planın Değerlendirilmesi

Okulumuz 2019-2023 Stratejik Planı'nda 2019-2023 Stratejik Planımızda 3 Stratejik amaç, 5 hedef, 5 strateji ve bu stratejilerimiz altında 5 eylemimiz bulunmaktadır.

2019 yılı son aylarında yeni bir salgın olarak tüm dünyayı etkileyen yeni salgın koronavirüsün (COVID-19) kısa sürede hızlı yayılması ve ölümcül riskler taşıması sonrasında Dünya Sağlık Örgütü tarafından "Küresel Salgın" olarak kabul edilmiştir. Okulumuz; COVID-19 salgın sürecini ilk aylardan itibaren aktif bir şekilde takip etmiş ve Bakanlığımızın eğitime ara verme kararını açıkladığı dönemde tüm hazırlıklarını İlçe Milli Eğitim Müdürlüğü ile koordineli olarak tamamlamıştır. Bu süreç, okulumuzun gerekli durumlarda eğitim ve öğretim faaliyetlerini çevrimiçi ortamlarda yapma ve hizmet alanlarını dijitalleştirme eğilimlerini güçlendirmiştir.

2021 yılının ilk yarısı boyunca dünyada ve ülkemizde görülmekte olan salgın nedeniyle alınan tedbirler kapsamında eğitim öğretim çevrimiçi olarak gerçekleşmiştir. 2021-2022 eğitim öğretim yılının eylül ayında başlamasıyla birlikte ülkemizde kesintisiz yüz yüze eğitim öğretime geçilmiştir. Bu kapsamda 2021 yılının kısmen uzaktan kısmen yüz yüze eğitimin yapıldığı bir yıl olması nedeniyle bazı performans göstergelerinde izleme ve değerlendirme açısından bazı hedeflere beklenen düzeyde ulaşamamıştır.

2021 yılı sonu verilerine göre 2019-2023 Stratejik Plan'ında yer alan performans göstergelerinden 2018 yılına (başlangıç değeri) göre gerileme gözlenenler ve %0- 49,99 gerçekleşme sağlananlara ilişkin değerlendirme yaptığımızda; özel gereksinimi olan çocuklar için nitelikli eğitime erişim konusunda zorlukları da beraberinde getirmiştir. Özellikle salgının ilk yılında okulumuzun belirsiz aralıklarla kapalı olması, alışıldık düzenleri bozulan ve uzaktan eğitime erişim imkânları kısıtlı olan özel gereksinimli öğrenciler için zorlayıcı olmuştur. Sosyal etkinliklerin büyük bir çoğunluğu iptal edilmiş, ertelenmiş ya da bir araya gelince salgının bulaşma riski nedeniyle kısıtlı sayılarla gerçekleşmesi bu performans göstergesi hedeflerine ulaşamamasında büyük etkisi olmuştur.

2022 yılı izleme ve değerlendirme sonuçları okulumuz performansının; salgın sonrası yüz yüze eğitime geçilmesi, dezavantajlı grupların desteklenmesi, zorunlu eğitimde okullaşma, bilişim altyapısının güçlendirilmesi, uzaktan eğitim kapasitesinin artırılması, gibi konularda önceki yıllara göre arttığını göstermektedir. Öğrenci başarısı ve öğrenme kazanımlarında önemli iyileşmeler sağlanmıştır.

Okulumuzun 2019-2023 Stratejik planı gerçekleşme bulguları; bilişim altyapısının güçlendirilmesi, ortaöğretime hazırlık ve uyum programına katılımın artması gibi pek çok konuda önemli ilerlemeler kaydettiğini göstermektedir.

## MEVCUT PLANIMIZIN GÖSTERGELER BAZINDA GERÇEKLEŞMELERİ

### **BASARILI OLDUĞUMUZ ALANLAR**

Kurumumuzun eğitim göstergelerinde değerlendirilmesinin sonucunda en **başarılı** olduğumuz alanlar şunlardır

Okulumuzda eğitim öğretim gören öğrencilere okulumuzun mevcut imkânlarını en iyi şekilde kullanarak bilgi, beceri, tutum ve davranışın kazandırılması ile yenilikçi, yaratıcı, dil becerileri yüksek, iletişime ve öğrenme ve açık, öz güven ve sorumluluk sahibi sağlıklı ve mutlu bireylerin yetiştirilmesine imkân sağlamak

Okulumuzdaki hizmet, kalite ve verimliliği artırmak için; fiziki mekânlarımızın avdalarını ihtiva etmelerine göre düzenlenerek eğitim-öğretimin nitelikli ortamlarda gerçekleştirilmesi ve fiziksel kapasitenin etkin kullanılmasını sağlamak

Kavir bölgeimizde ver alan çocukların hasta dezavantajlı gruplar olmak üzere öğrencilerimizin tamamının eğitime katılımını sağlamak ve öğrencilerin uyu ve devamsızlık sorunlarını gidermek

### **MAKUL SEVİYEDE OLAN ALANLAR**

Velilere gerekli eğitimlerin verilerek eğitim-öğretimde okul aile iş birliğinin sağlanması Veli katılımı azlığı sebebiyle makul seviyede gelişmiştir.

Öğretmen ve ailelerin özel eğitim konusunda bilgilendirilmesi ve özel eğitim öğrencilerinin ihtiva etmelerine daha iyi cevap verilebilmesi

### **İYİLEŞTİRİLMESİ GEREKEN ALANLAR**

Sosyal Etkinliklerin ve atölyelerin artırılması  
Ve öğrencilerin erişiminin kolaylaştırılması

Okul öncesinde okullaşma oranının artırılması

Donanımsal eksiklerin giderilmesi



## 2.3.

## Yasal Yükümlülükler ve Mevzuat Analizi

| YASAL YÜKÜMLÜLÜK (GÖREVLER)     | DAYANAK(KANUN, YÖNETMELİK, GENELGE, YÖNERGE)  |
|---------------------------------|---|
| Atama                           | 657 Sayılı Devlet Memurları Kanunu  |
|                                 | Milli Eğitim Bakanlığına Bağlı Okul ve Kurumların Yönetici ve Öğretmenlerinin Norm Kadrolarına İlişkin Yönetmelik       |
|                                 | Milli Eğitim Bakanlığı Eğitim Kurumları Yöneticilerinin Atama ve Yer Değiştirmelerine İlişkin Yönetmelik                |
|                                 | Milli Eğitim Bakanlığı Öğretmenlerinin Atama ve Yer Değiştirme Yönetmeliği  |
| Ödül, Disiplin                  | Devlet Memurları Kanunu   |
|                                 | 6528 Sayılı Milli Eğitim Temel Kanunu İle Bazı Kanun ve Kanun Hükmünde Kararnamelerde Değişiklik Yapılmasına Dair Kanun |
|                                 | Milli Eğitim Bakanlığı Personeline Başarı, Üstün Başarı ve Ödül Verilmesine Dair Yönerge                                |
|                                 | Milli Eğitim Bakanlığı Disiplin Amirleri Yönetmeliği  |
| Okul Yönetimi                   | 1739 Sayılı Milli Eğitim Temel Kanunu   |
|                                 | Milli Eğitim Bakanlığı İlköğretim Kurumları Yönetmeliği   |
|                                 | Milli Eğitim Bakanlığı Okul Aile Birliği Yönetmeliği  |
|                                 | Milli Eğitim Bakanlığı Eğitim Bölgeleri ve Eğitim Kurulları Yönergesi   |
|                                 | MEB Yönetici ve Öğretmenlerin Ders ve Ek Ders Saatlerine İlişkin Karar  |
|                                 | Taşınır Mal Yönetmeliği   |
| Eğitim-Öğretim                  | Anayasa   |
|                                 | 1739 Sayılı Milli Eğitim Temel Kanunu   |
|                                 | 222 Sayılı İlköğretim ve Eğitim Kanunu  |
|                                 | 6287 Sayılı İlköğretim ve Eğitim Kanunu ile Bazı Kanunlarda Değişiklik Yapılmasına Dair Kanun                           |
|                                 | Milli Eğitim Bakanlığı İlköğretim Kurumları Yönetmeliği   |
|                                 | Milli Eğitim Bakanlığı Eğitim Öğretim Çalışmalarının Planlı Yürütülmesine İlişkin Yönerge                               |
|                                 | Milli Eğitim Bakanlığı Öğrencilerin Ders Dışı Eğitim ve Öğretim Faaliyetleri Hakkında Yönetmelik                        |
|                                 | Milli Eğitim Bakanlığı Ders Kitapları ve Eğitim Araçları Yönetmeliği  |
| Personel İşleri                 | Milli Eğitim Bakanlığı Personel İzin Yönergesi  |
|                                 | Devlet Memurları Tedavi ve Cenaze Giderleri Yönetmeliği   |
|                                 | Kamu Kurum ve Kuruluşlarında Çalışan Personelin Kılık Kıyafet Yönetmeliği   |
|                                 | Memurların Hastalık Raporlarını Verecek Hekim ve Sağlık Kurulları Hakkındaki Yönetmelik                                 |
|                                 | Milli Eğitim Bakanlığı Personeli Görevde Yükseltme ve Unvan Değişikliği Yönetmeliği                                     |
|                                 | Öğretmenlik Kariyer Basamaklarında Yükseltme Yönetmeliği  |
| Mühür, Yazışma, Arşiv           | Resmi Mühür Yönetmeliği   |
|                                 | Resmi Yazışmalarda Uygulanacak Usul ve Esaslar Hakkındaki Yönetmelik  |
|                                 | Milli Eğitim Bakanlığı Evrak Yönergesi  |
|                                 | Milli Eğitim Bakanlığı Arşiv Hizmetleri Yönetmeliği   |
| Rehberlik ve Sosyal Etkinlikler | Milli Eğitim Bakanlığı Rehberlik ve Psikolojik Danışma Hizmetleri Yönet.  |
|                                 | Okul Spor Kulüpleri Yönetmeliği   |
|                                 | Milli Eğitim Bakanlığı İlköğretim ve Ortaöğretim Sosyal Etkinlikler Yönetmeliği   |
| Öğrenci İşleri                  | Milli Eğitim Bakanlığı İlköğretim Kurumları Yönetmeliği   |
|                                 | Milli Eğitim Bakanlığı Demokrasi Eğitimi ve Okul Meclisleri Yönergesi   |
|                                 | Okul Servis Araçları Hizmet Yönetmeliği   |
| İsim ve Tanıtım                 | Milli Eğitim Bakanlığı Kurum Tanıtım Yönetmeliği  |
|                                 | Milli Eğitim Bakanlığına Bağlı Kurumlara Ait Açma, Kapatma ve Ad Verme Yönetmeliği                                      |
| Sivil Savunma                   | Sabotajlara Karşı Koruma Yönetmeliği  |
|                                 | Binaların Yangından Korunması Hakkındaki Yönetmelik   |
|                                 | Daire ve Müesseseler İçin Sivil Savunma İşleri Kılavuzu   |

## 2.4 Üst Politika Belge Analizleri

Tablo .... Üst Politika Belgeleri Analizi Tablosu

| ÜST POLİTİKA BELGESİ  | İLGİLİ BÖLÜM/REFERANS   | VERİLEN GÖREVLER/İHTİYAÇLAR   |
|---|---|---|
| <b>Keçiören İlçe Millî Eğitim Müdürlüğü 2024-2028 Stratejik Planı</b> | Tümü  | Tümü  |
| <b>Kalkınma Planı</b>   | 1.Eğitim Altyapısı Geliştirme<br>2. Erişilebilirlik ve Kapsayıcılık<br>3. Kaliteli Eğitim Sunumu<br>4. Mesleki Eğitim ve Beceri Geliştirme<br>5. Eğitim Yönetimi ve İdare<br>1. 6. Eğitim ve Teknoloji Entegrasyonu | 1. Temel Eğitimin Erişilebilirliği ve Kalitesi<br>2. Eğitimde Fırsat Eşitliği<br>3. Eğitim Kalitesinin İyileştirilmesi ve Verimliliğin Artırılması<br>4. Teknoloji Kullanımının Teşviki<br>Mesleki Eğitim ve Okul Sonrası Destek                              |
| <b>Millî Eğitim Kalite Çerçevesi</b>                                  | Eğitim ve Öğretim Hizmetlerinin Niteliği  | Öğrenci temel öğrenme kazanımlarının edinilmesinde doğrudan etkiye sahip beşerî, malî ve fiziksel alt yapı, Hazır oluş, Eğitim ortamı ve çevre, Sosyal tarafların katılımı, Hayat boyu öğrenme, Hareketlilik ile başarı ve geçişleri                          |
| <b>Keçiören Belediyesi 2020-2024 Stratejik Planı</b>                  | Amaç 2 Hedef 2.2  | Keçiören İlçesi'nde yaşayan vatandaşlarımıza sunulan eğitim ve sosyal etkinliklerde talebin en az %90'ı karşılanacak, Yaşam ve Kültür Merkezi gibi alanlarda ise talebin kapasite dahilinde %100'ü karşılanacak ve kaliteli hizmet kapasitesi artırılacaktır. |

## 2.5 Faaliyet Alanları il Ürün/ Hizmetlerin Belirlenmesi

### FAALİYET ALANLARINA GÖRE ÜRÜN VE HİZMETLER

#### FAALİYET ALANI: EĞİTİM

##### Rehberlik Hizmetleri

- Psikolojik Danışma
- Sınıf İçi Rehberlik Hizmetleri

##### Sosyal-Kültürel Etkinlikler

- Halk oyunları
- Koro
- Satranç
- Yarışmalar
- Kültürel Geziler
- Kermes ve Şenlikler
- Piknikler
- Sosyal Kulüp ve Toplum Hizmeti Çalışmaları

##### Spor Etkinlikleri

- Futbol,
- Basketbol
- Oryantiring
  
- Resmi Bayram Törenleri

#### FAALİYET ALANI: ÖĞRETİM

##### Öğretimin Planlanması

- Planlar
- Öğretmenler Kurulu
- Zümre toplantıları

##### Öğretimin Uygulanması

- Sınıf içi uygulamalar
- Gezi ve inceleme
- Kazanım değerlendirme

##### Öğretimin Değerlendirilmesi

- Dönem içi değerlendirmeler

#### FAALİYET ALANI: YÖNETİM İŞLERİ

##### Öğrenci işleri hizmeti

- Kayıt-Nakil işleri
- Devam-devamsızlık

##### Öğretmen işleri hizmeti

- Hizmet içi eğitim
- Özlük hakları
- Sendikal Hizmetler

##### Mali İşlemler

- Okul Aile Birliği işleri
- Bütçe işlemleri
- Bakım-onarım işlemleri
- Taşınır Mal işlemleri

#### FAALİYET ALANI: YETİŞKİN EĞİTİMİ VE VELİLERLE İLİŞKİLER

##### Sağlık Hizmetleri

- Ağız ve Diş Sağlığı Semineri
- Çocuk Hastalıkları Semineri

##### Kurslar

- Okuma-Yazma kursları(HEM yönlendirilecek)
- Bilgisayar kursları (HEM yönlendirilecek)

##### Velilerle İlgili Hizmetler

- Veli toplantıları
- Veli iletişim hizmetleri
- Okul-Aile Birliği faaliyetleri

Okulumuzda öğrencilerimizin kayıt, nakil, devam-devamsızlık, öğrenim belgesi düzenleme işlemleri e-okul yönetim bilgi sistemi üzerinden yapılmaktadır.

Öğretmenlerimizin özlük, hizmet içi eğitim, maaş ve ek ders işlemleri Mebbis ve KBS sistemleri üzerinden yapılmaktadır. Okulumuzun mali işlemleri ilgili yönetmeliklere uygun olarak yapılmaktadır.

Okulumuzun rehberlik anlayışı sadece öğrenci odaklı değildir . Sınıf öğretmenlerimiz öğrenci ve velilere yönelik seminerler düzenlemekte, çeşitli anket ve envanterler uygulamaktadır. Düzenli olarak veli görüşmeleri yapılmaktadır. Okulumuzda davranış problemi gözlemlenen sınıf ve öğrenciler güdülenerek olumlu davranış kazanmalarını sağlamak amaçlanmaktadır.

| <b>ÜRÜN VE HİZMETLER</b>                         |  |
|--|--|
| <b>Öğrenci kayıt, kabul ve devam işleri</b>      | <b>Eğitim hizmetleri</b>                       |
| <b>Öğrenim belgesi düzenleme işleri</b>          | <b>Öğretim hizmetleri</b>                      |
| <b>Personel işleri</b>                           | <b>Toplum hizmetleri</b>                       |
| <b>Öğrenci davranışlarının değerlendirilmesi</b> | <b>Kulüp çalışmaları</b>                       |
| <b>Öğrenci sağlığı ve güvenliği</b>              | <b>Öğrenim Belgesi</b>                         |
| <b>Okul çevre ilişkileri</b>                     | <b>Sosyal, kültürel ve sportif etkinlikler</b> |
| <b>Rehberlik</b>                                 | <b>Yaygın eğitim</b>                           |
|  | <b>Bilimsel araştırmalar</b>                   |

## 2.6 Paydaş Analizi

2024-2028 Stratejik Planlama Ekibi olarak planımızın hazırlanması aşamasında katılımcı bir yapı oluşturmak için ilgili tarafların görüşlerinin alınması ve plana dahil edilmesi gerekli görülmüş ve bu amaçla paydaş analizi çalışması yapılmıştır. Ekibimiz tarafından iç ve dış paydaşlar belirlenmiş, bunların önceliklerinin tespiti yapılmıştır.

Paydaş görüş ve beklentileri SWOT (GZFT) Analizi Formu, Çalışan Memnuniyeti Anketi, Öğrenci Memnuniyeti Anketi, Veli Anketi Formu kullanılmaktadır. Aynı zamanda öğretmenler kurulu toplantıları, Zümre toplantıları gibi toplantılarla görüş ve beklentiler tutanakla tespit edilmekte Okulumuz bünyesinde değerlendirilmektedir.

Milli Eğitim Bakanlığı, Kaymakamlık, İlçe Milli Eğitim Müdürlükleri, Okullar, Yöneticiler, Öğretmenler, Özel Öğretim Kurumları, Öğrenciler, Okul aile birlikleri, Memur ve Hizmetli, Belediye, İl Sağlık Müdürlüğü, Meslek odaları, Sendikalar, Vakıflar, Muhtarlıklar, Tarım İlçe Müdürlüğü, Sivil Savunma İl Müdürlüğü, Türk Telekom İlçe Müdürlüğü, Medya...vb.

### Paydaş Analizi Ve Sınıflamasında Kullanılan Kavramlara İlişkin Açıklamalar :

Paydaş: Kurumun gerçekleştirdiği faaliyetlerden etkilenen taraflardır.

Paydaşlar şu başlıklar altında ele alınmaktadır.

Lider: Kurumda herhangi bir kademedeki görev alan çalışanlar içerisinde liderlik özellikleri olan kişilerdir.

Çalışan : Kurum çalışanıdır.

Müşteri: Ürün, hizmet ve süreçten etkilenen herkeştir.

Temel Ortak: Kurum faaliyetlerini gerçekleştirmek üzere kendi seçimi üzerine değil zorunlu olarak kurulan ortaklıklardır.

Stratejik Ortak: Kurumun faaliyetlerini gerçekleştirmek üzere kendi seçimi üzerine kurduğu ortaklıktır.

Tedarikçi: Kurumun faaliyetlerini gerçekleştiren ihtiyaç duyduğu kaynakları temin eden kuruluşlardır.

Ürün/Hizmet: Herhangi bir hizmet/üretim sürecinin çıktısıdır.

## PAYDAŞ LİSTESİ

| PAYDAŞIN ADI   | PAYDAŞ TÜRÜ | NEDEN PAYDAŞ   | TEDEKİÇİ | YARARLANIC | TEMEL ORTAK | STRATEJİK ORTAK | ÇALIŞAN | TEDARİKÇİ |
|--|-------------|--|----------|------------|-------------|-----------------|---------|-----------|
|  |             |  | ✓        | ✓          | ✓           | ✓               | ✓       |           |
| Keçiören Kaymakamlığı                                      | Dış Paydaş  | Kurumumuzun üstü konumunda olup, hesap verilecek mercidir.   |          |            | ✓           |                 |         |           |
| İlçe Milli Eğitim Müdürlüğü                                | Dış Paydaş  | Müdürlüğüne bağlı okul ve kurumları belli bir plan dâhilinde yönetmek ve denetlemek, inceleme ve soruşturma işlerini yürütmek. | ✓        |            | ✓           |                 |         |           |
| Kayıt bölgesinde yer alan okullar                          | Dış Paydaş  | İlk ve Ortaokullar tedarikçi konumundadır. Ortaöğretimler stratejik ortağımızdır.  | ✓        |            | ✓           | ✓               |         | ✓         |
| Yönetici, Kurul/ Komisyon/ Kulüp Başkanları ve Öğretmenler | İç Paydaş   | Hizmet veren personeldir.  |          | ✓          | ✓           | ✓               | ✓       |           |
| Öğrenciler   | İç Paydaş   | Hizmetin sunulduğu paydaşlardır. İç ve dış paydaş kabul edilebileceği gibi iç paydaş görülmesi daha uygundur.                  |          | ✓          | ✓           | ✓               |         |           |
| Okul Aile Birliği  | İç Paydaş   | Okulun eğitim öğretim ortamları ve imkânlarının zenginleştirilmesi için çalışır.   |          |            | ✓           | ✓               | ✓       | ✓         |
| Memur ve Hizmetliler                                       | İç Paydaş   | Görevli personeldir.   |          |            | ✓           | ✓               | ✓       |           |
| Keçiören Belediyesi  | Dış Paydaş  | Çevre düzenlemesi altyapıyı hazırlar.  |          | ✓          |             | ✓               |         | ✓         |
| Sendikalar   | Dış Paydaş  | Personel örgütlenmesi yapar.   |          |            |             | ✓               | ✓       |           |
| Meslek Odaları (Meslek Liseleri için)                      | Dış Paydaş  | Bilgilendirme yapar  |          |            |             | ✓               |         |           |
| Staj İşletmeleri (Meslek Liseleri için)                    | Dış Paydaş  | Öğrenci mesleki gelişimini sağlar.   |          |            |             | ✓               |         | ✓         |
| Okulumuz kayıt Bölgesi Muhtarlıkları                       | Dış Paydaş  | Halk ile iletişimi gerçekleştirir.   |          | ✓          |             | ✓               |         | ✓         |

| Paydaşlar                            | Kurum İçi-Dışı |            | Paydaş Türü |            |             |             |                 |           |
|--------------------------------------|----------------|------------|-------------|------------|-------------|-------------|-----------------|-----------|
|                                      | İç Paydaş      | Dış Paydaş | Lider       | Çalışanlar | Hedef Kitle | Temel Ortak | Stratejik Ortak | Tedarikçi |
| Yöneticilerimiz                      | √              |            | √           | √          |             |             |                 |           |
| Öğretmen                             | √              |            | √           | √          |             |             |                 |           |
| Öğrenci                              | √              |            |             |            | √           |             |                 |           |
| Veli                                 | √              |            |             |            | √           |             | 0               | 0         |
| Okul Aile Birliği                    | √              |            |             |            | √           | √           | √               |           |
| Memur ve Hizmetliler                 | √              |            |             | √          |             |             |                 |           |
| Keçiören Kaymakamlığı                |                | √          |             |            |             | √           | √               |           |
| Keçiören İlçe Milli Eğitim Müdürlüğü |                | √          |             |            |             | √           |                 |           |
| KEÇİÖREN Belediye Başkanlığı         |                | √          |             |            |             |             | √               | √         |

|  |  |   |  |  |   |   |   |   |
|--|--|---|--|--|---|---|---|---|
| Okulumuz kayıt bölgesinde yer alan okullar |  | √ |  |  |   | √ |   |   |
| Semt Karakolu                              |  | √ |  |  |   |   | √ | √ |
| Üniversiteler                              |  | √ |  |  | 0 |   | √ | 0 |
| Eğitim Sendikaları                         |  | √ |  |  |   |   | 0 |   |
| İlçe Toplum Sağlığı Merkezi                |  | √ |  |  |   |   | √ |   |
| Semt Kliniği                               |  | √ |  |  |   |   | √ |   |
| Sivil Toplum Kuruluşları (Vakıf-Dernek)    |  | √ |  |  |   |   | 0 | 0 |
| Okul Kantin İşletmesi (Varsa)              |  | √ |  |  |   |   | √ | √ |
| Okul Servis İşletmecisi (Varsa)            |  | √ |  |  |   |   | √ | √ |

## PAYDAŞ ANALİZİ

### PAYDAŞ ÖNEM ETKİ MATRİSİ

| PAYDAŞIN ADI                      |        |         |                |       |
|-----------------------------------|--------|---------|----------------|-------|
|                                   | Önemli | Önemsiz | Güçlü          | Zayıf |
| Keçiören Kaymakamlığı             | √      |         | Birlikte çalış |       |
| İlçe Milli Eğitim Müdürlüğü       | √      |         | Birlikte çalış |       |
| Kayıt bölgesinde yer alan okullar |        | √       |                | İzle  |

| Paydaşlar                                  | Kurum İçi-Dışı |            | Paydaş Türü |            |             |             |                 |           |
|--|----------------|------------|-------------|------------|-------------|-------------|-----------------|-----------|
|  | İç Paydaş      | Dış Paydaş | Lider       | Çalışanlar | Hedef Kitle | Temel Ortak | Stratejik Ortak | Tedarikçi |
| Yöneticilerimiz                            | √              |            | √           | √          |             |             |                 |           |
| Öğretmen                                   | √              |            | √           | √          |             |             |                 |           |
| Öğrenci                                    | √              |            |             |            | √           |             |                 |           |
| Veli                                       | √              |            |             |            | √           |             | 0               | 0         |
| Okul Aile Birliği                          | √              |            |             |            | √           | √           | √               |           |
| Memur ve Hizmetliler                       | √              |            |             | √          |             |             |                 |           |
| Keçiören Kaymakamlığı                      |                | √          |             |            |             | √           | √               |           |
| Keçiören İlçe Milli Eğitim Müdürlüğü       |                | √          |             |            |             | √           |                 |           |
| KEÇİÖREN Belediye Başkanlığı               |                | √          |             |            |             |             | √               | √         |
| Okulumuz kayıt bölgesinde yer alan okullar |                | √          |             |            |             | √           |                 |           |
| Semt Karakolu                              |                | √          |             |            |             |             | √               | √         |
| Üniversiteler                              |                | √          |             |            | 0           |             | √               | 0         |
| Eğitim Sendikaları                         |                | √          |             |            |             |             | 0               |           |
| İlçe Toplum Sağlığı Merkezi                |                | √          |             |            |             |             | √               |           |
| Semt Kliniği                               |                | √          |             |            |             |             | √               |           |
| Sivil Toplum Kuruluşları (Vakıf-Dernek)    |                | √          |             |            |             |             | 0               | 0         |
| Okul Kantin İşletmesi (Varsa)              |                | √          |             |            |             |             | √               | √         |
| Okul Servis İşletmecisi (Varsa)            |                | √          |             |            |             |             | √               | √         |

|                                   |   |  |    |                      |  |
|-----------------------------------|---|--|----|----------------------|--|
| Kurul/ Komisyon/ Kulüp Başkanları | √ |  |    | Çalışmalara dâhil et |  |
| Öğretmenler                       | √ |  |    | Çalışmalara dâhil et |  |
| Öğrenciler                        | √ |  | 24 | Çalışmalara dâhil et |  |



|                                      |   |   |                      |
|--------------------------------------|---|---|----------------------|
| Okul Aile Birliđi                    | √ |   | Çalıřmalara dâhil et |
| Memur ve Hizmetliler                 | √ |   | Çalıřmalara dâhil et |
| Keçiören Belediyesi                  |   | √ | Bilgilendir          |
| Sendikalar                           | √ |   | Birlikte çalıř       |
| Okulumuz kayıt Bölgesi Muhtarlıkları |   | √ | İzle                 |

### Yararlanıcı Ürün Hizmet Matrisi

| Ürün/Hizmet                          | Personel işleri | Rehberlik ve Yönlendirme | Öğrenci başarısının değerlendirilmesi | Öğrenci kayıt, kabul ve devam işleri | Öğrencilere Ücretsiz Ders Kitabı Dağıtım | Sınav işleri | Sınıf geçme işleri | Öğrenim belgesi | Sportif Faaliyetler | Sosyal ve Kültürel Faaliyetler | Öğrenci davranışlarının değerlendirilmesi | Öğrenci sağlığı ve güvenliği | Mezunlar (Öğrenci) | Öğrenci Servisleri | Eğitim-Öğretim ve Yönetimi Geliştirme Çalışmaları | Fiziki Nitelik Geliştirme Çalışmaları | Staj işleri | Okul çevre ilişkileri |
|--------------------------------------|-----------------|--------------------------|---------------------------------------|--------------------------------------|--|--------------|--------------------|-----------------|---------------------|--------------------------------|---|------------------------------|--------------------|--------------------|---|---------------------------------------|-------------|-----------------------|
| KEÇİÖREN Kaymakamlığı                | √               |                          |                                       |                                      | √  |              |                    |                 |                     | √                              |   |                              |                    |                    | √   | √                                     |             |                       |
| KEÇİÖREN İlçe Milli Eğitim Müdürlüğü | √               | √                        | √                                     | √                                    | √  | √            | √                  | √               | √                   | √                              | √   | √                            | √                  | √                  | √   | √                                     | √           | √                     |
| Kayıt bölgesinde yer alan okullar    |                 | √                        |                                       |                                      |  |              |                    |                 | √                   | √                              |   |                              |                    |                    | √   | √                                     |             | √                     |
| Kurul/ Komisyon/ Kulüp Başkanları    | √               | √                        | √                                     | √                                    | √  | √            | √                  | √               | √                   | √                              | √   | √                            | √                  | √                  | √   | √                                     |             | √                     |
| Öğretmenler                          | √               | √                        | √                                     |                                      | √  | √            | √                  |                 | √                   | √                              | √   | √                            | √                  | √                  | √   |                                       |             | √                     |
| Öğrenciler                           |                 | √                        |                                       |                                      | √  | √            |                    |                 | √                   | √                              |   | √                            | √                  | √                  |   |                                       |             | √                     |
| Okul aile birliđi                    |                 |                          |                                       |                                      |  |              |                    |                 |                     |                                |   |                              |                    |                    |   | √                                     |             | √                     |
| Memur ve Hizmetli                    | √               |                          |                                       |                                      |  |              |                    |                 |                     |                                |   |                              |                    |                    |   | √                                     |             | √                     |
| Keçiören Belediyesi                  |                 |                          |                                       |                                      |  |              |                    |                 | √                   | √                              |   |                              |                    |                    |   | √                                     |             | √                     |
| Eğitim Sendikaları                   | √               |                          |                                       |                                      |  |              |                    |                 |                     |                                |   |                              |                    |                    | √   |                                       |             | √                     |
| Okulumuz kayıt Bölgesi Muhtarlıkları |                 |                          |                                       |                                      |  |              |                    |                 |                     |                                |   |                              |                    |                    |   | √                                     |             | √                     |

Kurumumuzun temel paydařları öğrenci, veli ve öğretmen olmakla birlikte eğitimin dışsal etkisi nedeniyle okul çevresinde etkileşim içinde olunan geniş bir paydař kitlesi bulunmaktadır. Paydařlarımızın görüşleri anket, toplantı, dilek ve istek kutuları, elektronik ortamda iletilen önerilerde dâhil olmak üzere çeşitli yöntemlerle sürekli olarak alınmaktadır.

Paydař anketlerine ilişkin ortaya çıkan temel sonuçlara altta yer verilmiştir.

|                            |  |       | SONUCU  |  |
|----------------------------|--|-------|---------|--|
| SIRA NO                    | GÖSTERGELER  | SONUÇ | SONUÇ % |  |
| 1                          | İhtiyaç duyduğumda okul çalışanlarıyla rahatlıkla görüşebiliyorum.                       | 4,16  | 83,30   |  |
| 2                          | Okul müdürü ile ihtiyaç duyduğumda rahatlıkla konuşabiliyorum.                           | 4,16  | 83,30   |  |
| 3                          | Okulun rehberlik servisinden yeterince yararlanabiliyorum.                               | 4,20  | 83,92   |  |
| 4                          | Okula ilettiğimiz öneri ve isteklerimiz dikkate alınır.                                  | 4,15  | 83,09   |  |
| 5                          | Okulda kendimi güvende hissediyorum.   | 4,13  | 82,68   |  |
| 6                          | Okulda öğrencilerle ilgili alınan kararlarda bizlerin görüşleri alınır.                  | 4,14  | 82,89   |  |
| 7                          | Öğretmenler yeniliğe açık olarak derslerin işlenişinde çeşitli yöntemler kullanmaktadır. | 4,13  | 82,68   |  |
| 8                          | Derslerde konuya göre uygun araç gereçler kullanılmaktadır.                              | 4,16  | 83,30   |  |
| 9                          | Teneffüslerde ihtiyaçlarımı giderebiliyorum.   | 4,15  | 83,09   |  |
| 10                         | Okulun içi ve dışı temizdir.   | 4,16  | 83,30   |  |
| 11                         | Okulun binası ve diğer fiziki mekanlar yeterlidir.                                       | 4,16  | 83,30   |  |
| 12                         | Okul kantininde satılan malzemeler sağlıklı ve güvenlidir.                               | 4,16  | 83,30   |  |
| 13                         | Okulumuzda yeterli miktarda sanatsal ve kültürel faaliyetler düzenlenmektedir.           | 4,16  | 83,30   |  |
| <b>GENEL DEĞERLENDİRME</b> |  | 4,16  | 83,19   |  |

| HACI AYŞE İLİK İLKOKULU                                      |   | STRATEJİK PLANI<br>(2024-2028) |         |  |
|--|---|--------------------------------|---------|--|
| “ İÇ PAYDAŞ ÖĞRETMEN GÖRÜŞ VE DEĞERLENDİRMELERİ” ANKET FORMU |   | ANKET SONUCU                   |         |  |
| SIRA NO  | GÖSTERGELER   | SONUÇ                          | SONUÇ % |  |
| 1  | Okulumuzda alınan kararlar, çalışanların katılımıyla alınır.                        | 4,17                           | 83,40   |  |
| 2  | Kurumdaki tüm duyurular çalışanlara zamanında iletilir.                             | 4,15                           | 83,02   |  |
| 3  | Her türlü ödüllendirmede adil olma, tarafsızlık ve objektiflik esastır.             | 4,15                           | 83,02   |  |
| 4  | Kendimi, okulun değerli bir üyesi olarak görürüm.                                   | 4,21                           | 84,15   |  |
| 5  | Çalıştığım okul bana kendimi geliştirme imkânı tanımaktadır.                        | 4,17                           | 83,40   |  |
| 6  | Okul, teknik araç ve gereç yönünden yeterli donanıma sahiptir.                      | 4,17                           | 83,40   |  |
| 7  | Okulda çalışanlara yönelik sosyal ve kültürel faaliyetler düzenlenir.               | 4,11                           | 82,26   |  |
| 8  | Okulda öğretmenler arasında ayırım yapılmamaktadır.                                 | 4,09                           | 81,89   |  |
| 9  | Okulumuzda yerelde ve toplum üzerinde olumlu etki bırakacak çalışmalar yapmaktadır. | 4,11                           | 82,26   |  |

|                            |   |      |       |
|----------------------------|---|------|-------|
| 10                         | Yöneticilerimiz, yaratıcı ve yenilikçi düşüncelerin üretilmesini teşvik etmektedir.                     | 4,04 | 80,75 |
| 11                         | Yöneticiler, okulun vizyonunu, stratejilerini, iyileştirmeye açık alanlarını vs. çalışanlarla paylaşır. | 4,04 | 80,75 |
| 12                         | Okulumuzda sadece öğretmenlerin kullanımına tahsis edilmiş yerler yeterlidir.                           | 4,09 | 81,89 |
| 13                         | Alanıma ilişkin yenilik ve gelişmeleri takip eder ve kendimi güncellerim.                               | 4,04 | 80,75 |
| <b>GENEL DEĞERLENDİRME</b> |   | 4,12 | 82,38 |

HACI AYŞE İLİK İLKOKULU

STRATEJİK PLANI (2024-2028)

“ İÇ PAYDAŞ ÖĞRENCİ GÖRÜŞ VE DEĞERLENDİRMELERİ” ANKET FORMU

VELİ MEMNUNİYET ANKETİ

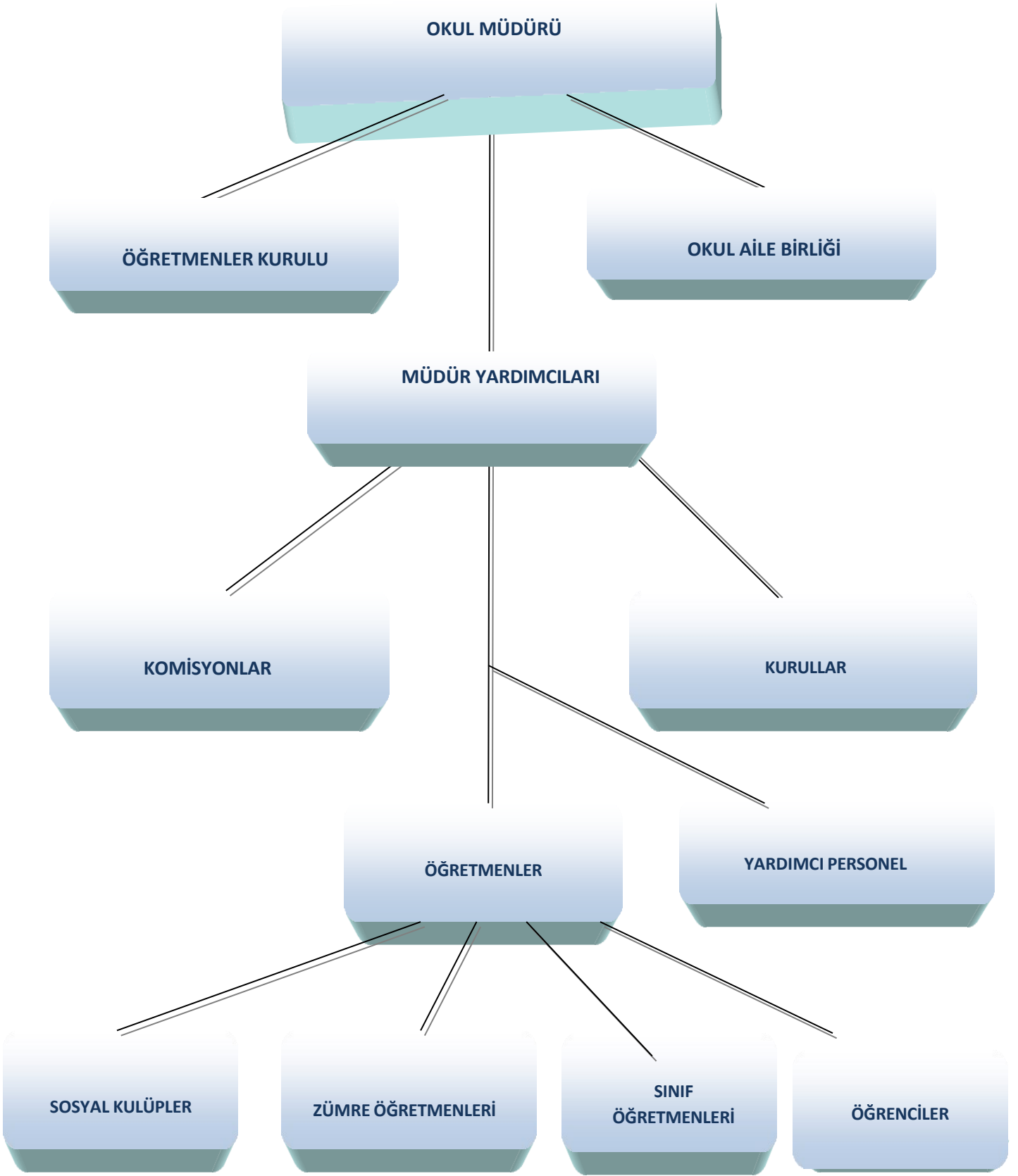
MEMNUNİYET ANKET SONUCU

| SIRA NO                    | GÖSTERGELER  | SONUÇ | SONUÇ % |
|----------------------------|--|-------|---------|
| 1                          | İhtiyaç duyduğumda okul çalışanlarıyla rahatlıkla görüşebiliyorum.                       | 3,73  | 74,64   |
| 2                          | Okul müdürü ile ihtiyaç duyduğumda rahatlıkla konuşabiliyorum.                           | 3,73  | 74,64   |
| 3                          | Okulun rehberlik servisinden yeterince yararlanabiliyorum.                               | 3,73  | 74,64   |
| 4                          | Okula ilettiğimiz öneri ve isteklerimiz dikkate alınır.                                  | 3,71  | 74,23   |
| 5                          | Okulda kendimi güvende hissediyorum.   | 3,71  | 74,23   |
| 6                          | Okulda öğrencilerle ilgili alınan kararlarda bizlerin görüşleri alınır.                  | 3,73  | 74,64   |
| 7                          | Öğretmenler yeniliğe açık olarak derslerin işlenişinde çeşitli yöntemler kullanmaktadır. | 3,71  | 74,23   |
| 8                          | Derslerde konuya göre uygun araç gereçler kullanılmaktadır.                              | 3,72  | 74,43   |
| 9                          | Teneffüslerde ihtiyaçlarımı giderebiliyorum.   | 3,72  | 74,43   |
| 10                         | Okulun içi ve dışı temizdir.   | 3,72  | 74,43   |
| 11                         | Okulun binası ve diğer fiziki mekanlar yeterlidir.                                       | 3,72  | 74,43   |
| 12                         | Okul kantininde satılan malzemeler sağlıklı ve güvenlidir.                               | 3,73  | 74,64   |
| 13                         | Okulumuzda yeterli miktarda sanatsal ve kültürel faaliyetler düzenlenmektedir.           | 3,73  | 74,64   |
| <b>GENEL DEĞERLENDİRME</b> |  | 3,72  | 74,48   |

## TEŐKİLAT ŐEMASI

### 2.7.Okul/Kurum İi Analiz

KuruluŐ ii analiz; insan kaynaklarının yetkinlik dzeyi, kurum kltr, teknoloji ve biliŐim altyapısı, fiziki ve mali kaynaklara iliŐkin analizlerin yapılarak okul/kurumun mevcut kapasitesinin deęerlendirilmesidir. Ayrıca, bu blmde okul/kurumun teŐkilat Őemasına da yer verilir.



Etkili bir okul/kurum içi analiz süreci; okul/kurumun kaynaklarını, varlıklarını, özelliklerini, yeterliliklerini, yeteneklerini, fırsat alanlarını ve başarısızlıklarını belirlemek için okul/kurumun içinde etkileşime giren tüm bileşenlerinin değerlendirildiği bir süreçtir. Okul/kurum içi analiz sürecinde yararlanılabilecek farklı araçlar vardır. Her bir aracın analiz sürecinin bir dışlisi olarak sunacağı katkı değerlidir. Örneğin, insan kaynakları verileri eğitim planlaması ya da iş değerlendirmeleri gibi alanlarda yapılacak analizlere katkı sağlayacaktır. Ne kadar fazla araçtan faydalanılırsa okul/kurumun durumuna dair o kadar net bir tablo çizilmiş olacaktır. Okul/kurumların okul/kurum içi analiz sürecinde kullanabilecekleri araçlar, içerikleri ve nasıl erişim sağlayabileceklerine dair bilgiler Tablo 4’te verilmiştir.

| Okul/Kurum İçi                                      | Analiz İçerik Tablosu   |
|---|---|
| Öğrenci sayıları                                    | Toplam Öğrenci Sayısı: 1205<br>Kaynaştırma Öğrencileri: 54<br>Yabancı uyruklu öğrenciler: 58  |
| Sosyal-kültürel-bilimsel ve sportif başarı verileri | Lisanslı Öğrenci Sayısı: 3<br>Yarışmalarda Ödül Alan Öğrenci Sayısı: 0  |
| Öğrenme stilleri envanteri                          | Okul rehberlik servisi tarafından uygulanmaktadır.  |
| Devam-devamsızlık verileri                          | 1-5 gün devamsızlık: 377<br>6-10 gün devamsızlık: 168<br>11-15 gün devamsızlık: 86<br>16 günden fazla devamsızlık: 20   |
| Okul disiplinini etkileyen faktörler anketi         | Okul rehberlik servisi tarafından uygulanmaktadır.  |
| İnsan kaynakları verileri                           | <b>MÜDÜR:</b> Fatma ATAŞOĞLU ( Yüksek Lisans)<br><b>MÜDÜR YARDIMCISI:</b> Uğur Murat Yiğit( Lisans)<br><b>MÜDÜR YARDIMCISI:</b> Duygu GÖK<br>YALMANCIOĞLU(LİSANS)<br><b>MÜDÜR YARDIMCISI:</b> Ceyhun DEMİREL(Lisans)<br><b>DESTEK PERSONEL:</b> Şevki TINMAZ<br><b>DESTEK PERSONEL:</b> İsmail Doğangün |
| Öğretmenlerin hizmet içi eğitime katılma oranları   | %100  |
| Öğrenme ortamı verileri                             | Ana Bina: 1<br>Ek Bina : 0<br>Kapalı Spor Salonu: 0<br>Konferans Salonu: 1<br>Kat Sayısı: 4<br>Derslik Sayısı: 23   |
| Okul/kurum ortamını değerlendirme anketi            | Okul rehberlik servisi tarafından uygulanmaktadır.  |

## 2.7.2 İnsan Kaynakları

**Okul Müdürü;**

1. Kanun, tüzük, yönetmelik, yönerge, program ve emirlere uygun olarak görevlerini yürütür.
2. Okulu düzene koyar, Denetler.
3. Okulun amaçlarına uygun olarak yönetilmesinden, değerlendirilmesinden ve geliştirmesinden sorumludur.
4. Okul müdürü, görev tanımında belirtilen diğer görevleri de yapar.

**Müdür Yardımcıları**

1. Okulun her türlü eğitim-öğretim, yönetim, öğrenci, personel, tahakkuk, ayniyat, yazışma, sosyal etkinlikler, yatılılık, bursluluk, güvenlik, beslenme, bakım, nöbet, koruma, temizlik, düzen, halkla ilişkiler gibi işleriyle ilgili olarak okul müdürü tarafından verilen görevleri yapar.
2. Müdür yardımcıları, görev tanımında belirtilen diğer görevleri de yapar.

**Öğretmen**

1. İlköğretim okullarında dersler sınıf veya branş öğretmenleri tarafından okutulur.
2. Öğretmenler, kendilerine verilen sınıfın veya şubenin derslerini, programda belirtilen esaslara göre plânlamak, okutmak, bunlarla ilgili uygulama ve deneyleri yapmak, ders dışında okulun eğitim-öğretim ve yönetim işlerine etkin bir biçimde katılmak ve bu konularda kanun, yönetmelik ve emirlerde belirtilen görevleri yerine getirmekle yükümlüdürler.
3. Sınıf öğretmenleri, okuttukları sınıfı bir üst sınıfta da okuturlar.
4. İlköğretim okullarının 4'üncü ve 5'inci sınıflarında özel bilgi, beceri ve yetenek isteyen; beden eğitimi, müzik, görsel sanatlar, din kültürü ve ahlâk bilgisi, yabancı dil ve bilgisayar dersleri branş öğretmenlerince okutulur.
5. Derslerini branş öğretmeni okutan sınıf öğretmeni, bu ders saatlerinde yönetince verilen eğitim-öğretim görevlerini yapar.
6. Okulun bina ve tesisleri ile öğrenci mevcudu, yatılı-gündüzlü, normal veya ikili öğretim gibi durumları göz önünde bulundurularak okul müdürlüğünce düzenlenen nöbet çizelgesine göre öğretmenlerin, normal öğretim yapan okullarda gün süresince, ikili öğretim yapan okullarda ise kendi devresinde nöbet tutmaları sağlanır.
7. Yönetici ve öğretmenler; Resmî Gazete, Tebliğler Dergisi, genelge ve duyurulardan elektronik ortamda yayımlananları Bakanlığın web sayfasından takip eder.
8. Elektronik ortamda yayımlanmayanları ise okur, ilgili yeri imzalar ve uygularlar.
9. Öğretmenler dersleri ile ilgili araç-gereç, laboratuvar ve işliklerdeki eşyayı, okul kütüphanesindeki kitapları korur ve iyi kullanılmasını sağlarlar.

**Yardımcı Hizmetler Personeli**

1. Yardımcı hizmetler sınıfı personeli, okul yönetimince yapılacak plânlama ve iş bölümüne göre her türlü yazı ve dosyayı dağıtmak ve toplamak,
2. Başvuru sahiplerini karşılamak ve yol göstermek,
3. Hizmet yerlerini temizlemek, Aydınlatmak ve ısıtma yerlerinde çalışmak,
4. Nöbet tutmak,
5. Okula getirilen ve çıkarılan her türlü araç-gereç ve malzeme ile eşyayı taşıma ve yerleştirme işlerini yapmakla yükümlüdürler.
6. Bu görevlerini yaparken okul yöneticilerine ve nöbetçi öğretmene karşı sorumludurlar.

**Tablo 4. İdari Personelin Hizmet Süresine İlişkin Bilgiler**

| Hizmet Süreleri | 2024 Yıl İtibarıyla |       |
|-----------------|---------------------|-------|
|                 | Kişi Sayısı         | Oran% |
|                 | 30                  |       |

|              |   |     |
|--------------|---|-----|
| 7-10 Yıl     | 1 | %25 |
| 10.....Üzeri | 3 | %75 |

**Tablo 5. Okul/Kurumda Oluşan Yönetici Sirkülasyonu Oranı**

|               | Yıl İçerisinde Okul/Kurumdan Ayrılan Yönetici Sayısı |      |      | Yıl İçerisinde Okul/Kurumda Göreve Başlayan Yönetici Sayısı |      |      |
|---------------|--|------|------|---|------|------|
|               | 2021   | 2022 | 2023 | 2021  | 2022 | 2023 |
| <b>TOPLAM</b> | 1  | 0    | 2    | 1   | 0    | 3    |

**Tablo 6 İdari Personelin Katıldığı Hizmet İçi Programları**

| Görevi                    | Konulara göre katılım sağlanan hizmetçi eğitim sayısı |                 |                 |
|---------------------------|---|-----------------|-----------------|
|                           | Yönetimle ilgili                                      | Kişisel Gelişim | Mesleki Gelişim |
| <b>Müdür</b>              | 1   | 1               | 1               |
| <b>Müdür Yardımcıları</b> | 0   | 10              | 20              |

**Konulara göre katılım sağlanan hizmetçi eğitim sayısı**

| Görevi   | Yıllar            | Yönetimle ilgili |       | Kişisel Gelişim |       | Mesleki Gelişim |       |
|--|-------------------|------------------|-------|-----------------|-------|-----------------|-------|
|  |                   | Kadın            | Erkek | Kadın           | Erkek | Kadın           | Erkek |
| <b>Okul Müdürü</b>                                 | 2020 yılına kadar | 0                | 0     | 0               | 0     | 0               | 14    |
|  | 2021 Yılı         | 0                | 0     | 0               | 0     | 0               | 0     |
|  | 2022 Yılı         | 0                | 4     | 0               | 0     | 0               | 4     |
|  | 2023 Yılı         | 0                | 0     | 0               | 1     | 0               | 0     |
| <b>Hizmetçi Eğitime katılmayan Yönetici Sayısı</b> |                   |                  |       |                 |       |                 |       |

| Görevi      | Yıllar                                      | Yönetimle ilgili |       | Kişisel Gelişim |       | Mesleki Gelişim |       |
|-------------|---|------------------|-------|-----------------|-------|-----------------|-------|
|             |   | Kadın            | Erkek | Kadın           | Erkek | Kadın           | Erkek |
| Okul Müdürü | 2020 yılına kadar katılmayan idareci sayısı |                  | 1     |                 | 1     |                 | 0     |
|             | 2021 Yılı katılmayan idareci sayısı         |                  | 1     |                 | 1     |                 | 1     |
|             | 2022 Yılı katılmayan idareci sayısı         |                  | 0     |                 | 0     |                 | 1     |
|             | 2023 Yılı katılmayan idareci sayısı         |                  | 1     |                 | 0     |                 | 1     |

**Tablo 7. Öğretmenlerin Hizmet Süreleri**

|                        | Kadın | Erkek | Toplam |
|------------------------|-------|-------|--------|
|                        | 50    | 4     | 54     |
| <b>Hizmet Süreleri</b> |       |       |        |
| <b>1-3 Yıl</b>         | 0     | 0     | 0      |
| <b>4-6 Yıl</b>         | 0     | 0     | 0      |
| <b>7-10 Yıl</b>        | 3     | 0     | 3      |
| <b>11-15 Yıl</b>       | 5     | 1     | 6      |
| <b>16-20</b>           | 12    | 0     | 12     |
| <b>20 ve üzeri</b>     | 30    | 3     | 33     |

**Tablo 8. Kurumda Gerçekleşen Öğretmen Sirkülasyonu**

|               | Yıl İçerisinde Kurumdan Ayrılan Öğretmen Sayısı |      |      | Yıl İçerisinde Kurumda Göreve Başlayan Öğretmen Sayısı |      |      |
|---------------|---|------|------|--|------|------|
|               | 2021  | 2022 | 2023 | 2021   | 2022 | 2023 |
| <b>TOPLAM</b> | 2   | 2    | 4    | 2  | 4    | 5    |



**Tablo 9. Öğretmenlerin Konulara göre katılım sağlanan hizmetiçi eğitim sayısı**

| <b>Konulara göre katılım sağlanan hizmetiçi eğitim sayısı</b> |                         |       |                        |       |                        |       |
|---|-------------------------|-------|------------------------|-------|------------------------|-------|
| <b>Görevi</b>   | <b>Yönetimle ilgili</b> |       | <b>Kişisel Gelişim</b> |       | <b>Mesleki Gelişim</b> |       |
|   | Kadın                   | Erkek | Kadın                  | Erkek | Kadın                  | Erkek |
| <b>Katılan Öğretmen Sayısı</b>                                | 0                       | 0     | 50                     | 4     | 50                     | 4     |
| <b>Katılmayan Öğretmen Sayısı</b>                             | 50                      | 4     | 0                      | 0     | 0                      | 0     |
|   |                         |       |                        |       |                        |       |

### Konulara göre katılım sağlanan hizmetiçi eğitim sayısı

| Görevi   | Yıllar            | Kişisel Gelişim | Mesleki Gelişim |
|----------|-------------------|-----------------|-----------------|
|          |                   | Kadın           | Erkek           |
| Öğretmen | 2020 yılına kadar | 372             | 45              |
|          | 2021 Yılı         | 177             | 7               |
|          | 2022 Yılı         | 613             | 43              |
|          | 2023 Yılı         | 317             | 18              |

### Hizmetiçi Eğitime katılmayan Öğretmen Sayısı

| Görevi   | Yıl  | Kişisel Gelişim | Mesleki Gelişim |
|----------|--|-----------------|-----------------|
|          |  | Kadın           | Erkek           |
| Öğretmen | 2020 yılına kadar katılmayan öğretmen sayısı | 1               | 0               |
|          | 2021 Yılı katılmayan öğretmen sayısı         | 2               | 1               |
|          | 2022 Yılı katılmayan öğretmen sayısı         | 0               | 0               |
|          | 2023 Yılı katılmayan öğretmen sayısı         | 2               | 0               |

### 2.7.3 Teknolojik Düzey

Okulumuz, bilgi üretiminde eğitim teknolojilerini yoğun bir şekilde kullanmaktadır. Eğitimde kalıcı öğrenmeyi hedefleyen bir anlayışla, teknolojiyi en üst düzeyde kullanmaktadır. Öğretmenler, bilgisayar ve akıllı tahta gibi teknolojik araçları derslerinde kullanmaktadır. Okulumuz internete bağlı ve bilgisayarlar her yerde bulunmaktadır. Ayrıca öğrencilerin öğrenme süreçlerini desteklemek için çeşitli teknolojik araçlar kullanılmaktadır. Okulumuz, bilgilerin düzenli bir şekilde kaydedilmesini ve paylaşılmasını sağlamaktadır. Öğrenci ve çalışanlarla ilgili bilgiler dosyalanmakta ve güncellenmektedir. Bilgiye erişim, çeşitli yöntemlerle sağlanmaktadır. Evraklar, uygun bir dosya sistemine göre düzenlenmekte ve saklanmaktadır. Ayrıca okulun teknolojik donanımı amaca uygun şekilde kullanılmakta ve bakımı düzenli olarak yapılmaktadır.

Okulumuz, bina ve donanımların yangın, doğal afet, sabotaj ve teröre karşı sigortalanmasına da önem vermektedir. Yöneticiler, teknolojik gelişmeleri sürekli takip ederek, okulun ihtiyaçlarına ve hedeflerine uygun olarak değerlendirir ve gerektiğinde günceller. Atık yönetimi konusunda bilinçlendirme eğitimleri düzenlenmekte ve okulda olumsuz etki yaratabilecek ürünlerden kaçınılmaktadır. Toplanan atıklar geri dönüşüme gönderilmekte ve eğitimde kullanılmaktadır. Binaların bakımı düzenli olarak yapılır ve yangın güvenliği önlemleri alınır. Ayrıca, toplum sağlığını tehdit edebilecek maddeler kullanılmamaktadır ve kalorifer sistemleri düzenli olarak bakıma alınmaktadır.

Tablo 12: Teknolojik Araç-Gereç Durumu

|                   |                  |                  |                  |         |
|-------------------|------------------|------------------|------------------|---------|
| Araç-<br>Gereçler | 2<br>0<br>2<br>1 | 2<br>0<br>2<br>2 | 2<br>0<br>2<br>3 | İhtiyaç |
| Akıllı<br>Tahta   | 0                | 0                | 2<br>3           | 3       |
| Projeksiyon       | 2<br>0           | 2<br>0           | 0                | 0       |
| Bilgisayar        | 7                | 1<br>9           | 1<br>9           | 0       |
| Yazıcı            | 3                | 5                | 7                | 0       |
| Televizyon        | 2                | 3                | 3                | 0       |



Tablo 13: Fiziki mekan durum

| Fiziki Mekân               | Var | Yok | Adedi | İhtiyaç |
|----------------------------|-----|-----|-------|---------|
| Öğretmen Çalışma Odası     | X   |     | 1     | 0       |
| Ekipman Odası              | X   |     | 1     | 0       |
| Kütüphane                  |     | X   |       | 1       |
| Rehberlik Servisi          | X   |     | 2     | 0       |
| Resim Odası                |     | X   |       |         |
| Müzik Odası                |     | X   |       |         |
| Çok Amaçlı Salon           | X   |     | 1     | 0       |
| Teknoloji ve Tasarım Odası |     | X   |       |         |
| Bilgisayar laboratuvarı    | X   |     |       | 0       |
| Yemekhane                  |     | X   |       | 0       |
| Spor Salonu                |     | X   |       |         |
| Otopark                    |     | X   |       |         |
| Spor Alanları              |     | X   |       |         |
| Kantin                     | X   |     | 1     | 0       |
| Fen Bilgisi Laboratuvarı   |     | X   |       | 0       |
| Atölyeler                  | X   |     | 1     | 0       |
| Yardımcı Personel Odası    | X   |     | 1     | 0       |
| Arşiv                      | X   |     | 1     | 0       |
| Harita Odası               |     | X   |       |         |
| Destek Odası               | X   |     | 1     | 0       |

## 2.7.4 Mali Kaynaklar

Okulumuzda finansal ve fiziksel kaynakların yönetimi süreci titizlikle yürütülmektedir. Finansal kaynaklar yıllık bütçe planına göre oluşturulmakta ve giderlerle ilgili düzenlemeler Okul Aile Birliği ve komisyonlar tarafından gerçekleştirilmektedir. Okulumuz, kar amacı gütmeyen bir kuruluş olarak faaliyet göstermektedir ve yıllık bütçe gelirleri, Okul Aile Birliği'ne yapılan veli bağışları, kermes gelirleri ve anasınıfı aidatlarından oluşmaktadır.

Çalışanlar, bütçe oluşturulurken bilgilendirilmekte ve bireysel ve grup olarak belirlenen ihtiyaçlar okulumuzun finansal kaynaklarından karşılanmaktadır. Finansal risklerin önlenmesi amacıyla tasarruf tedbirleri alınmakta ve oluşabilecek bütçe açıkları çalışanlara duyurulmakta, gerekli kaynak sağlanması için Okul Aile Birliği ile işbirliği yapılmaktadır.

Eğitim-öğretim kalitesinin ve kurum kültürünün istenilen düzeye ulaşması için öğrenci, veli ve işbirliği yapılan kuruluşlarla sinerji yaratılarak birlikte çalışmalar yapılmakta ve süreç iyileştirme ekiplerine bu kuruluşların temsilcilerinin katılımı sağlanmaktadır. Ayrıca, diğer iş birlikleriyle Okul Aile Birliği çalışanları, Okul Gelişim Yönetim Ekibi ve toplantılarda bir araya gelerek bilgi paylaşımında bulunmakta ve tüm gelir ve giderler Tefbis sistemine işlenmektedir.

Tablo 14. Kaynak Tablosu

| Kaynak Tablosu                       | 2019      | 2020      | 2021      | 2022      | 2023      | Toplam Maliyet    |
|--------------------------------------|-----------|-----------|-----------|-----------|-----------|-------------------|
| Genel Bütçe                          | 0,00      | 0,00      | 0,00      | 0,00      | 0,00      | 0,00              |
| Valilik Ve Belediyelerin Katkısı     | 0,00      | 0,00      | 0,00      | 0,00      | 0,00      | 0,00              |
| Okul aile Birlikleri                 | 60.460,52 | 69.112,42 | 76.255,49 | 84.696,97 | 93.979,75 | 384.505,15        |
| Diğer AB ve Sosyal Dayanışma Fonları | 0,00      | 0,00      | 0,00      | 0,00      | 0,00      | 0,00              |
|                                      |           | 0,00      | 0,00      | 0,00      | 0,00      | 0,00              |
|                                      |           | 0,00      | 0,00      | 0,00      | 0,00      | 0,00              |
| <b>TOPLAM</b>                        | 60.460,52 | 69.112,42 | 76.255,49 | 84.696,97 | 93.979,75 | 384.505,15        |
|                                      |           |           |           |           |           |                   |
|                                      |           |           |           |           |           |                   |
| Amaç ve Hedef No                     | 2019      | 2020      | 2021      | 2022      | 2023      | Beş Yıllık Toplam |
| AMAÇ 1                               | 13.278    | 15.178    | 16.747    | 18.601    | 20.639    | 84.443            |
| Hedef 1                              | 13.278    | 15.178    | 16.747    | 18.601    | 20.639    | 84.443            |
| AMAÇ 2                               | 24.058    | 27.501    | 30.343    | 33.703    | 37.396    | 153.002           |
| Hedef 1                              | 7.063     | 8.074     | 8.909     | 9.895     | 10.979    | 44.920            |
| Hedef 2                              | 11.982    | 13.697    | 15.113    | 16.786    | 18.625    | 76.203            |
| Hedef 3                              | 5.013     | 5.730     | 6.322     | 7.022     | 7.792     | 31.879            |

|                                |                  |                  |                  |                  |                  |                   |
|--------------------------------|------------------|------------------|------------------|------------------|------------------|-------------------|
| <b>AMAÇ 3</b>                  | 2.875            | 3.286            | 3.626            | 4.027            | 4.469            | 18.284            |
| <b>Hedef 1</b>                 | 952              | 1.088            | 1.200            | 1.333            | 1.479            | 6.052             |
| <b>Hedef 2</b>                 | 1.923            | 2.199            | 2.426            | 2.694            | 2.990            | 12.232            |
| <b>AMAÇ TOPLAM</b>             | <b>49.305,55</b> | <b>56.361,18</b> | <b>62.186,35</b> | <b>69.070,38</b> | <b>76.640,49</b> | <b>313.563,95</b> |
| <b>Genel Yönetim Giderleri</b> | <b>11.154,97</b> | <b>12.751,24</b> | <b>14.069,14</b> | <b>15.626,59</b> | <b>17.339,26</b> | <b>70.941,20</b>  |
| <b>TOPLAM KAYNAK</b>           | <b>60.460,52</b> | <b>69.112,42</b> | <b>76.255,49</b> | <b>84.696,97</b> | <b>93.979,75</b> | <b>384.505,15</b> |

**Tablo 15. Harcama Kalemler**

| Harcama Kalemi                    | Çeşitleri  |
|-----------------------------------|--|
| <b>Personel</b>                   | Güvenlik Personeli giderleri                                       |
| <b>Onarım</b>                     | Fotokopi makinesi alımı, bakım ve onarım giderleri                 |
| <b>Sosyal-sportif faaliyetler</b> | -  |
| <b>Temizlik</b>                   | Temizlik malzemeleri alımı   |
| <b>İletişim</b>                   | Fatura giderleri İlçe Milli Eğitim Müdürlüğü'ne yönlendirilmiştir. |
| <b>Kırtasiye</b>                  | Kırtasiye malzemesi alımı yapılmıştır.                             |

**Tablo 16. Gelir-Gider Tablosu**

| YILLAR                             | 2021        |           | 2022        |           | 2023        |           |
|------------------------------------|-------------|-----------|-------------|-----------|-------------|-----------|
|                                    | GELİR       | GİDER     | GELİR       | GİDER     | GELİR       | GİDER     |
| <b>HARCAMA KALEMLERİ</b>           |             |           |             |           |             |           |
| <b>Temizlik</b>                    | 38.806,88TL | 30.400,56 | 50.226,41TL | 45.632,15 | 51.040,29TL | 46.560,23 |
| <b>Küçük Onarım</b>                |             |           |             |           |             |           |
| <b>Bilgisayar Harcamaları</b>      |             |           |             |           |             |           |
| <b>Büro Makinaları Harcamaları</b> |             | 3.560,00  |             | 1.500,00  |             | 1.,099,61 |
| <b>Telefon</b>                     |             |           |             |           |             |           |
| <b>Sosyal Faaliyetler</b>          |             |           |             |           |             |           |
| <b>Kırtasiye</b>                   |             | 4.846,32  |             | 3.094,26  |             | 3.380,45  |
| <b>GENEL</b>                       |             |           |             |           |             |           |

**Tablo 17. Norm Kadro Durumu**

| Sıra No | Unvan-Branş             | Norm | Mevcut | İhtiyaç |
|---------|-------------------------|------|--------|---------|
| 1       | Müdür                   | 1    | 1      | 0       |
| 2       | Müdür Yardımcısı        | 3    | 3      | 0       |
| 3       | Sınıf Öğretmenliği      | 40   | 40     | 0       |
| 4       | Okulöncesi Öğretmenliği | 6    | 6      | 0       |
| 5       | İngilizce               | 3    | 3      | 0       |
| 6       | Rehber Öğretmen         | 4    | 4      | 0       |
| 7       | Din Kültürü Öğretmeni   | 1    | 1      | 0       |

Tablo 18: Öğretmen- Öğrenci Durumu

| ÖĞRETMEN               | ÖĞRENCİ        |       | OKUL                                 |
|------------------------|----------------|-------|--------------------------------------|
|                        | Öğrenci sayısı |       |                                      |
| Toplam öğretmen sayısı | Kız            | Erkek | Öğretmen başına düşen öğrenci sayısı |
| 54                     | 505            | 700   | 22                                   |

## 2.8 ÇEVRE ANALİZİ (PESTLE)

Tablo:... Çevre Analizi (PESTLE)



|   |   |
|---|---|
| <ul style="list-style-type: none"> <li>▪ İlgili Mevzuat</li> <li>▪ Milli Eğitim Şura Kararları</li> <li>▪ İlçe Milli Eğitim Müdürlüğü 2024-2028 Stratejik Planı</li> <li>▪ MEB Strateji Belgesi <ul style="list-style-type: none"> <li>▪ Çevresel Düzenlemeler</li> <li>▪ Kamu Mali Kontrol Yönetimi</li> <li>▪ Bakanlığımız ve özel kuruluşların Destekleri</li> </ul> </li> </ul>               | <ul style="list-style-type: none"> <li>▪ Orta Vadeli Program</li> <li>▪ Küreselleşme</li> <li>▪ 9. Kalkınma Planı</li> <li>▪ Enerji ve Maliyet</li> </ul>   |
| <b>Sosyal / Kültürel Faktörler</b>  | <b>Teknolojik Faktörler</b>   |
| <ul style="list-style-type: none"> <li>▪ 12.Kalkınma Planı</li> <li>▪ Toplumdaki Etkili Değerler</li> <li>▪ Eğitimde Fırsat Eşitliği</li> <li>▪ Çevreye Duyarlılık</li> <li>▪ Sağlık Bilinci</li> <li>▪ Kayıt bölgesindeki nüfus oranı</li> <li>▪ Öğrenciler arasındaki gelir Dağılımındaki Farklılık</li> <li>▪ Çalışma ve boş zaman eğilimleri</li> <li>▪ Toplumdaki etkili değerler</li> </ul> | <ul style="list-style-type: none"> <li>▪ Ulusal ve Uluslararası Projeler</li> <li>▪ Bilişim Teknolojileri</li> <li>▪ Bilgi Toplumu Stratejileri</li> <li>▪ Teknoloji Gelişme Hızı</li> <li>▪ Enerji Kaynakları ve Kullanılabilirlik</li> <li>▪ Alternatif ve yeni teknolojiler</li> <li>▪ Endüstri ve Eğitim</li> </ul> |
| <b>Çevresel Etkenler</b>  |   |
| <ul style="list-style-type: none"> <li>▪ Yeterli yeşil alanın olmaması,</li> <li>▪ Sağlıklı yaşam için spor yapılabilecek açık alan yetersizliği</li> <li>▪ Doğal kaynakların korunması için yapılan çalışmalar,</li> <li>▪ Çevrede yoğunluk gösteren hastalıklar,</li> <li>▪ Doğal afetler (yangın, sel baskını)</li> </ul>  |   |

## 2.9 GZFT SWOT ANALİZİ

### İÇSEL FAKTÖRLER

| Güçlü Yönlerimiz  | Zayıf Yönlerimiz  |
|---|---|
| <ul style="list-style-type: none"><li>• Zorunlu eğitim</li><li>• Nedeniyle kayıtsız öğrenci kalmaması</li><li>• Okulun merkezi konumu ve ulaşımının kolay olması</li><li>• Okul lideri müdürün öğretmenlere verdiği önem, ilgi, alaka ve saygısı.</li><li>• Yeniliğe ve gelişmeye açık öğretmen kadrosu</li><li>• Sınıflarımızda akıllı tahta bulunması</li><li>• Öğretim programlarının geliştirilmesinde katılımcı bir yaklaşımın benimsenmesi</li><li>• Sorunların çözümünde iletişim odaklı olunması.</li><li>• Ekip ruhunun olması</li><li>• Okul bütçesinin etkili ve verimli kullanılması</li><li>• Öğretmenler arası iş birliğinin ve iletişimin güçlü olması.</li><li>• Yeniliğe ve gelişime açık insan kaynağı</li><li>• Çalışanlara yönelik mesleki gelişim için hizmet içi eğitim imkânları.</li><li>• Okulumuzun çevrede saygın bir imajının olması.</li></ul> | <ul style="list-style-type: none"><li>• Okulların sms sistemine geçememesi</li><li>• Veli iletişim bilgilerinin güncel olmaması</li><li>• İlk ve ortaokulda devamsızlığın olması.</li><li>• Okul öncesi eğitimde okullaşma oranının düşük olması</li><li>• Personelin hizmet içi eğitiminin yetersizliği</li><li>• Diğer kurumlardan geçişlerin personel performansını düşürüyor olması</li><li>• Çalışanların iş performansının ölçülememesi, taktir tanıma sisteminin olmaması</li><li>• Misafir ve bekleme salonunun olmaması</li><li>• İnternet hızının yavaşlığı</li><li>• Kurum içi dengeli ücret dağılımının olmaması</li><li>• Okulumuzda teknolojik alt yapının güçlü olmaması</li><li>• Teknolojik araçlardaki (bilgisayar) kapasite düşüklüğü</li><li>• Personele yönelik yeterince sosyal aktivite düzenlenmemesi</li><li>• Alınan karar ve uygulamalarda personel görüşünün alınmaması</li></ul> |

- Öğretmen ihtiyacının karşılanmış olması
- Yönetici sayımızın yeterli olması
- Okul öncesi eğitimi destekleyen anaokulumuzun bulunması
- Kurumumuzda yeterli sayıda kadrolu rehber öğretmenin bulunması

- Tasarruf bilinci ve uygulamalarının yetersizliği.
- Gereksiz ve bilinçsiz teknoloji kullanımı
- Teknolojik imkanların yetersiz olması
- Uluslararası proje ve olimpiyatlara öğrenci hazırlanamaması
- Ders saatlerinin fazla olması
- Çevre bilgisinin yetersizliği.
- Okulumuzda öğretmen ve öğrencilerin istenilen düzeyde sosyal etkinliklere katılmaması.

## Dışsal Faktörler

| Fırsatlarımız  | Tehditlerimiz  |
|--|--|
| <ul style="list-style-type: none"><li>Okulun Başkentte, merkezde olması.</li><li>Milli Eğitim Bakanlığı'na yakın olması nedeni ile kolay ve çabuk erişim sağlanması.</li><li>Teknolojik imkanların artmasıyla idareveli-öğretmen ve öğrenci iletişiminin çok yönlü sağlanabilmesi</li><li>Üniversitelerin akademik, bilimsel, sosyal birim ve kurumlarına kolay erişim sağlanması ve bunlardan yararlanılması.</li><li>Diğer bakanlıklarla aynı ilde olması böylece bakanlıklar ile kolay koordinasyon sağlanması.</li><li>Kamu ve özel sektörde rehberlik hizmeti alınabilecek uzmanların olması ve onlara ulaşma kolaylığının olması.</li><li>MEB desteğine çabuk ve kolay erişim sağlanması.</li><li>Kaymakamın eğitime destek vermesi.</li><li>Belediyenin eğitim çalışmalarına destek vermesi.</li><li>Özel ve Resmi kurumlarla iletişiminin güçlü olması.</li><li>Vakıf dernekler, Sivil Toplum Kuruluşları (STK) ve hayırseverlerle iletişimin güçlü olması.</li><li>Sektörlerin mesleki ve teknik eğitim konusunda iş birliğine açık olması</li><li>Teknolojik gelişmeleri takip ediyor olması.</li><li>Geniş bir paydaş kitlesinin olması.</li><li>Türkiye'nin uluslararası platformda saygınlığı olan üniversitelerin ilimizde olması.</li></ul> | <ul style="list-style-type: none"><li>*Kişiler arasındaki sosyo-ekonomik eşitsizlikler</li><li>Öğretmen, yönetici ve ailelerin özel eğitim konusunda yeterli bilgiye ve duyarlılığa sahip olmaması</li><li>Öğrenci ve ailelerin meslekler ve iş hayatıyla ilgili yeterli bilgiye sahip olmaması</li><li>Nüfus hareketleri ve kentleşmede yaşanan hızlı değişim</li><li>Velilerin eğitim durumunun düşük olması.</li><li>Değişen teknolojiyi yanlış ve bilinçsizce amaç dışında kullanmaları.(internetafe,oyun salonları)</li><li>Başkent'in avantajları kadar çevresi itibarıyla kötü alışkanlıklara özenme.</li><li>Sosyal aktivitelere katılım konusunda velilerin çekinceleri.</li><li>Parçalanmış aileler.</li><li>Kentsel dönüşüm çerçevesinde nüfusun artması ve ekonomik yetersizlikler.</li><li>Çevre okullardan okulumuza kontrolsüz öğrenci gelmesi.</li><li>Okul Aile Birliğine gerekli desteğin sağlanmaması.</li><li>Nakil gelen ve nakil giden öğrenci değişimin fazlalığı</li><li>Mesleki yönlendirmede öğrencilerin ilgi ve yeteneklerinin dikkate alınmaması</li><li>Bireylerde oluşan teknoloji bağımlılığı</li><li>İnternet ortamında oluşan bilgi kirliliği, doğru ve güvenilir bilgiyi ayırt etme güçlüğü</li><li>Toplumda kitap okuma, spor yapma, sanatsal ve kültürel faaliyetlerde bulunma alışkanlığının yetersiz olması</li><li>İşgücü piyasasının yeterince şeffaf olmaması ve ucuz işgücü talebi</li><li>Göç alan bir ilçe olması</li><li>Toplumda uyuşturucuya erişimin kolaylaşması</li><li>Okulların çekiciliğinin ve ilgisini yitirmesi</li><li>Güvenlik görevlisinin bulunmaması.</li><li>Öğrenci sayılarının çok kalabalık olması</li><li>Sınıf başın düşen kaynaştırma öğrenci sayısının fazlalığı</li></ul> |

## 2.10 Tespit ve İhtiyaçların Belirlenmesi

Gelişim ve sorun alanları analizi ile GZFT analizi sonucunda ortaya çıkan sonuçların planın geleceğe yönelim bölümü ile ilişkilendirilmesi ve buradan hareketle hedef, gösterge ve eylemlerin belirlenmesi sağlanmaktadır.

Gelişim ve sorun alanları ayrımında eğitim ve öğretim faaliyetlerine ilişkin üç temel tema olan Eğitime Erişim, Eğitimde Kalite ve kurumsal Kapasite kullanılmıştır. Eğitime erişim, öğrencinin eğitim faaliyetine erişmesi ve tamamlamasına ilişkin süreçleri; Eğitimde kalite, öğrencinin akademik başarısı, sosyal ve bilişsel gelişimi ve istihdamı da dâhil olmak üzere eğitim ve öğretim sürecinin hayata hazırlama evresini; Kurumsal kapasite ise kurumsal yapı, kurum kültürü, donanım, bina gibi eğitim ve öğretim sürecine destek mahiyetinde olan kapasiteyi belirtmektedir.

Gelişim ve sorun alanlarına ilişkin GZFT analizinden yola çıkılarak saptamalar yapılırken yukarıdaki tabloda yer alan ayrımında belirtilen temel sorun alanlarına dikkat edilmiştir

| DURUM ANALİZİ AŞAMALARI                              | TESPİTLER/ SORUN ALANLARI  | İHTİYAÇLAR/ GELİŞİM ALANLARI  |
|--|--|---|
| Uygulanmakta Olan Stratejik Planın Değerlendirilmesi | <ul style="list-style-type: none"><li>2019-2023 Satratejik Planında planlanan bazı faaliyetler gerçekleştirilememekle birlikte genel olarak hedeflere ulaşma düzeyi yüksektir.</li></ul>   | <p>Müdürlüğümüzün 2024-2028 plan döneminde stratejik yönetim ilkelerine uygun olarak belirlediği stratejik amaç ve hedeflerini gerçekleştirmeye yönelik faaliyetlerini etkin bir şekilde yürütecektir.</p>  |
| Mevzuat Analizi                                      | <ul style="list-style-type: none"><li>Müdürlüğümüzün hizmetlerini mevzuattaki hükümlere uygun olarak yürütmektedir.</li><li>Tabi olduğumuz mevzuatın kapsamı, Müdürlüğümüzün yetkilerini çeşitlendirmekle birlikte sınırlamaktadır.</li><li>Kurumsal kültürümüz, mevzuatta sık yaşanan değişikliklere hazırlıklı olmasına rağmen öğrenci ve velilerimizden oluşan paydaşlarımız, yeni ve farklı çalışmalara uyuma direnç göstermektedir.</li><li>Mevzuat itibarıyla öğrenci velilerinin eğitim faaliyetlerine müdahale alanını sınırlandıran herhangi bir mekanizma bulunmamaktadır.</li></ul> | <ul style="list-style-type: none"><li>Diğer kurumlarla işbirliğinde, yetki alanının genişletilmesi</li><li>Mevzuat itibarıyla Okul Müdürlerinin yetkilerinin artırılması</li><li>Eğitim uygulamaları konusunda ulusal düzeyde tanıtım çalışmaları yaparak öğrenci ve velilerinin bilgilendirilmesi</li><li>Mevzuatta ihtiyaç duyulan değişikliklerde “yenileme” çalışmaları yerine “güncelleme” çalışmalarına yer verilmesi</li><li>Öğrenci velilerinin eğitim faaliyetlerine müdahale alanlarının sınırlandırılması için yasal tedbirlerin alınması</li><li>Mevzuatın, çalışanların kendilerini güvende hissedebileceği şekilde yeniden düzenlenmesi</li></ul> |
| Üst Politika Belgeleri Analizi*                      |  | <ul style="list-style-type: none"><li>Stratejik Plan Hazırlama, Stratejik Yönetim Süreci ile ilgili diğer iş ve işlemler</li><li>Stratejik Plan hedef ve göstergelerinin üst politika belgelerindeki ilke ve prensiplere uygun hazırlanması</li></ul>   |
| Paydaş Analizi                                       | <ul style="list-style-type: none"><li>Paydaş türü fazladır, paydaşlarımızın kurumumuzdan beklentileri farklı ve çok çeşitlidir</li></ul>   | <ul style="list-style-type: none"><li>Paydaşların idareden beklentilerinin faaliyet alanlarıyla uyumu sağlanmalı, plan döneminde kurumsal faaliyetler hakkında paydaşlara düzenli bilgilendirme yapılması</li></ul>   |

|   |  |   |
|---|--|---|
| <b>İnsan Kaynakları Yetkinlik Analizi</b>     | <ul style="list-style-type: none"> <li>• Çalışanlarımızın her biri farklı türden yeterliliklere sahiptir</li> </ul>  | <ul style="list-style-type: none"> <li>• Çalışanlarımızın her alanda bilgi sahibi olması için hizmetçi eğitim faaliyetleri düzenlenmesi</li> </ul>        |
| <b>Kurum Kültürü Analizi</b>                  | <ul style="list-style-type: none"> <li>• Kurumsal kültürümüz gelişmiş durumdadır. Kurum içi iletişim gelişmiştir, halkla ilişkiler sağlıklı bir şekilde yürütülmektedir.</li> <li>• Eğitim faaliyetlerine kadın velilerimizin katılım oranları yüksektir fakat genel katılım oranları beklenen düzeyde değildir</li> </ul> | <ul style="list-style-type: none"> <li>• Eğitim-öğretim faaliyetlerine genel katılım oranlarının yükseltilmesi</li> </ul>                                 |
| <b>Fiziki Kaynak Analizi</b>                  | <ul style="list-style-type: none"> <li>• Okul binasının yeni olması</li> </ul>   | <ul style="list-style-type: none"> <li>• Oyun alanlarının yetersizliği</li> </ul>   |
| <b>Teknoloji ve Bilişim Altyapısı Analizi</b> | <ul style="list-style-type: none"> <li>• Kurumumuz Fatih Projesi Akıllı tahta bulunmaktadır.</li> </ul>  | <ul style="list-style-type: none"> <li>• Fatih projesi kapsamında ve alt yapısı kurulması</li> </ul>  |
| <b>Mali Kaynak Analizi</b>                    | <ul style="list-style-type: none"> <li>• Ailelerin gelir düzeyi düşük olduğundan okul-aile birliğine az miktarda bağış yapılmaktadır</li> </ul>  | <ul style="list-style-type: none"> <li>• Harcama planlamalarında mali kaynaklarda meydana gelecek öngörülemez değişikliklerin dikkate alınması</li> </ul> |





## III. BÖLÜM

# GELECEĞE BAKIŞ



15

2024 - 2028  
Stratejik **PLAN**





**MİSYON**

**VİZYON**

**TEMEL DEĞERLER**

## MİSYONUMUZ

Türk Milli Eğitiminin genel amaçlarına uygun Atatürk ilke ve inkılâplarına bağlı, çağımızın teknolojisinden faydalanabilen, bilimsel, demokratik ve çağdaş düşünen, insan haklarına saygılı, yapıcı, yaratıcı, eğitim öğretime önem veren bireyler yetiştirmektir. Ayrıca öğrenmenin başat olduğu bir ortamda öğrencilerin hayallerine ulaşabilmenin mutlu öğrenme yöntemlerinde geçtiğinin farkındalığını yaratmaktır.

## VİZYONUMUZ

Öğrencilerimizin mutluluğunu esas alan, hayatın kalitesini, inceliklerini ve onu kontrol etme yetisini kazandıran, teknolojiyle köleleştiren, öğrencilerimizin ve velilerimizin rehberlik ihtiyacını karşılayan eğitim/çekim merkezi haline gelme

| TEMEL DEĞERLERİMİZ |                                    |
|--------------------|------------------------------------|
| GÜVENİLİRLİK       | HESAP VEREBİLİRLİK                 |
| EŞİTLİK VE ADALET  | KATILIMCILIK                       |
| ŞEFFAFLIK          | GİRİŞİMCİLİK                       |
| TAKIM ÇALIŞMASI    | SÜREÇLERLE YÖNETİM                 |
| İLETİŞİM           | TARAFSIZLIK                        |
| SAYGINLIK          | İŞBİRLİĞİ,                         |
| ÖNCÜLÜK            | EVRENSELLİK                        |
| YENİLİKÇİLİK       | NEZAKET VE ZERAFET                 |
| PLANLI ÇALIŞMA     | MİLLİ VE MANEVİ DEĞERLERE BAĞLILIK |
| ÖLÇÜLEBİLİRLİK     | ÇEVREYE DUYARLILIK                 |





## IV. BÖLÜM

### AMAÇ, HEDEF VE STRATEJİLERİN BELİRLENMESİ



15

2024-2028  
Stratejik **PLAN**



**TEMALAR**

**AMAÇLAR**

**HEDEFLER**

**STRATEJİLER**

18

**Stratejik Amaç 1.**

Kayıt bölgesi içerisinde yaşayan öğrencilerin sosyal, kültürel, ekonomik farklılıklarından ve dezavantajlarından etkilenmeden eğitim ve öğretime adil şartlar altında erişime ulaşmaları ve eğitimlerini tamamlamalarını sağlamak.

**Stratejik Hedef 1.1** Plan dönemi sonuna kadar dezavantajlı gruplar başta olmak üzere kayıt bölgesindeki tüm öğrencilerin okulumuzda eğitime katılımlarını sağlamak ve tamamlama oranlarını artırmak.

**Stratejik Amaç:2** Okulumuzda eğitim öğretim gören öğrencilere okulumuzun mevcut imkânlarını en iyi şekilde kullanılarak bilgi, beceri, tutum ve davranışın kazandırılması ile yenilikçi, yaratıcı, dil becerileri yüksek, iletişime ve öğrenmeye açık, öz güven ve sorumluluk sahibi sağlıklı ve mutlu bireylerin yetişmesine imkân sağlamak.

**Stratejik Hedef 2.1:** Okulumuzda eğitim öğretim gören öğrencilerin bedensel, ruhsal, zihinsel ve sosyal gelişimlerine yönelik faaliyetlere katılım oranını ve öğrencilerin başarı düzeylerini artırmak.

**Stratejik Amaç 3:** Okulumuzdaki hizmet, kalite ve verimliliği artırmak için; fiziki mekânları paydaşlarımızın ihtiyaçlarına göre düzenleyerek, eğitim-öğretimin nitelikli ortamlarda gerçekleştirilmesi ve fiziksel kapasitenin etkin kullanılmasını sağlamak.

**Stratejik Hedef 3.1:** Okulumuzda insan kaynaklarının niteliklerini geliştirmek, onların verimliliğini ve memnuniyetini artıracak uygun fiziki ortamları hazırlamak.

## HEDEF KARTLARI

| TEMA:                    | ERİŞİM  |
|--------------------------|---|
| <b>STRATEJİK AMAÇ 1.</b> | Öğrencilerin eğitim öğretime etkin katılımlarıyla donanımlı olarak bir üst öğrenime geçişi sağlanacaktır.                                   |
| <b>Hedef 1.1.</b>        | Öğrenme kayıpları önleyici çalışmalar yapılarak azaltılacaktır.   |
| TEMA:                    | KALİTE  |
| <b>STRATEJİK AMAÇ 2.</b> | Öğrencilere medeniyetimizin ve insanlığın ortak değerleriyle çağın gereklerine uygun bilgi, beceri, tutum ve davranışlar kazandırılacaktır. |
| <b>Hedef 2.1.</b>        | Öğrencilere evrensel değerler, sağlıklı yaşam ve çevre bilinci duyarlılığı kazandırılacaktır.   |
| TEMA:                    | KAPASİTE  |
| <b>STRATEJİK AMAÇ 3</b>  | Eğitim ortamlarının fiziki imkânları geliştirilecektir.   |
| <b>Hedef 3.1.</b>        | Temel eğitimde okulların niteliğini arttıracak uygulama ve çalışmalara yer verilecektir.  |
| TEMA:                    | KALİTE  |

|                          |  |
|--------------------------|--|
| <b>STRATEJİK AMAÇ 4.</b> | Temel eğitimde öğrencilerin kaliteli eğitime erişimleri fırsat eşitliği temelinde artırılarak bilişsel, duyuşsal ve fiziksel olarak çok yönlü gelişimleri sağlanacak ve temel hayat becerilerini edinmiş öğrenciler yetiştirilecektir. |
| <b>Hedef 4.1.</b>        | Öğrencilerin bilimsel, kültürel, sanatsal, sportif ve toplum hizmeti alanlarında ders dışı etkinliklere katılım oranı artırılabacaktır.  |
| <b>TEMA:</b>             | KAPASİTE   |
| <b>STRATEJİK AMAÇ 5.</b> | Eğitim ve öğretimin niteliğinin geliştirilmesini sağlanacaktır.  |
| <b>Hedef 5.1</b>         | Kurum personelinin mesleki gelişimlerinin artırılması sağlanacaktır.   |
| <b>Hedef 5.2</b>         | Kurum personelinin akademik gelişimlerinin artırılması sağlanacaktır.  |

|                          |   |                         |                         |                   |                   |                   |                   |                   |
|--------------------------|---|-------------------------|-------------------------|-------------------|-------------------|-------------------|-------------------|-------------------|
| <b>TEMA:</b>             | <b>ERİŞİM</b>   |                         |                         |                   |                   |                   |                   |                   |
| <b>STRATEJİK AMAÇ 1.</b> | Öğrencilerin eğitim öğretime etkin katılımlarıyla donanımlı olarak bir üst öğrenime geçişi sağlanacaktır.     |                         |                         |                   |                   |                   |                   |                   |
| <b>Hedef 1.1.</b>        | Öğrenme kayıpları önleyici çalışmalar yapılarak azaltılacaktır.   |                         |                         |                   |                   |                   |                   |                   |
| <b>PG NO</b>             | <b>Performans Göstergeleri</b>  | <b>Hedef Etkisi (%)</b> | <b>Başlangıç Değeri</b> | <b>2024 Hedef</b> | <b>2025 Hedef</b> | <b>2026 Hedef</b> | <b>2027 Hedef</b> | <b>2028 Hedef</b> |
| <b>PG 1.1.1</b>          | İlkokullarda Yetiştirme Programına (İYEP) dâhil olan öğrencilerin Türkçe dersi kazanımlarına ulaşma oranı (%) | 30                      | 20                      | 30                | 40                | 50                | 70                | 95                |
| <b>PG 1.1.2</b>          | İlkokullarda Yetiştirme Programına dâhil olan öğrencilerin matematik dersi kazanımlarına ulaşma oranı (%)     | 30                      | 20                      | 30                | 40                | 50                | 70                | 95                |
| <b>PG 1.1.3</b>          | 20 gün ve üzeri özürsüz devamsızlık yapan   | 20                      | 3<br>56                 | 2,5               | 2                 | 1,5               | 1                 | 0                 |



|                                       |   |    |     |   |     |   |     |   |
|---------------------------------------|---|----|-----|---|-----|---|-----|---|
|                                       | öğrenci oranı (%)   |    |     |   |     |   |     |   |
| <b>PG 1.1.4</b>                       | 20 gün ve üzeri özürlü devamsızlık yapan öğrenci oranı (%)  | 20 | 3,5 | 3 | 2,5 | 2 | 1,5 | 0 |
| <b>Koordinatör Birim</b>              | Okul Müdürü   |    |     |   |     |   |     |   |
| <b>İşbirliği Yapılacak Birim(ler)</b> | Devamsızlıksan sorumlu müdür yardımcısı, Rehberlik Servisi, Zümre başkanları, Okul Aile Birliği   |    |     |   |     |   |     |   |
| <b>Riskler</b>                        | Velilerin iletişim ve adres bilgilerine ulaşamaması<br>Konu ile ilgili çalışmalara devamsızlık yapan öğrenci velilerinin katılım sağlamaması  |    |     |   |     |   |     |   |
| <b>Stratejiler</b>                    | S.1. Öğrencilerin Türkçe dersindeki eksikleri tespit edilerek İYEP aracılığıyla akademik yeterliklerinin artırılması sağlanacaktır.<br>S.2 Öğrencilerin matematik derslerindeki eksikleri tespit edilerek İYEP aracılığıyla akademik yeterliklerinin artırılması sağlanacaktır.<br>S.3 Dijital platformlar aracılığıyla öğrencilerin tamamlayıcı ve destekleyici eğitim almaları sağlanacaktır.<br>S.4 İYEP'in ders içeriklerine katkı sağlayacak etkinlik, okuma vb aktivitelerin zenginleştirilmesi sağlanacaktır.<br>S.5 İYEP içerikleri öğrencinin hazır bulunuşluk seviyesi dikkate alınarak hazırlanacaktır.<br>S.6 Öğrencilerin devamsızlık nedenleri tespit edilerek devamsızlığa neden olan etmenler giderilecektir. |    |     |   |     |   |     |   |
| <b>Maliyet Tahmini</b>                | ₺2.197.049  |    |     |   |     |   |     |   |
| <b>Tespitler</b>                      | İYEP' katılan öğrenci sayının yeterli olmaması. Velilerin İYEP hakkındaki eksik bilgileri.  |    |     |   |     |   |     |   |
| <b>İhtiyaçlar</b>                     | Öğrenci devam takip durumunun yoğunlaştırılması   |    |     |   |     |   |     |   |

|                          |   |                          |                         |                   |                   |                   |                   |                   |
|--------------------------|---|--------------------------|-------------------------|-------------------|-------------------|-------------------|-------------------|-------------------|
| <b>TEMA:</b>             | KALİTE  |                          |                         |                   |                   |                   |                   |                   |
| <b>STRATEJİK AMAÇ 2.</b> | Öğrencilere medeniyetimizin ve insanlığın ortak değerleriyle çağın gereklerine uygun bilgi, beceri, tutum ve davranışlar kazandırılacaktır. |                          |                         |                   |                   |                   |                   |                   |
| <b>Hedef 2.1.</b>        | Öğrencilere evrensel değerler, sağlıklı yaşam ve çevre bilinci duyarlılığı kazandırılacaktır.   |                          |                         |                   |                   |                   |                   |                   |
| <b>PG NO</b>             | <b>Performans Göstergeleri</b>  | <b>Hedefe Etkisi (%)</b> | <b>Başlangıç Değeri</b> | <b>2024 Hedef</b> | <b>2025 Hedef</b> | <b>2026 Hedef</b> | <b>2027 Hedef</b> | <b>2028 Hedef</b> |
| <b>PG 2.1.1</b>          | Öğrenci başına okunan kitap sayısı  | 40                       | 85                      | 100               | 120               | 130               | 150               | 180               |
| <b>PG 2.2.2</b>          | Sağlıklı ve dengeli beslenme ile ilgili düzenlenen faaliyet sayısı (Eğitim, faaliyet, gezi Proje, vb.)                                      | 30                       | 1                       | 2                 | 3                 | 4                 | 5                 | 6                 |
| <b>PG 2.3.3</b>          | Çevre bilincinin artırılmasına yönelik düzenlenen faaliyet sayısı (Eğitim, faaliyet, gezi Proje, vb.)                                       | 30                       | 1                       | 2                 | 3                 | 4                 | 5                 | 6                 |

|                                       |  |
|---------------------------------------|--|
| <b>Koordinatör Birim</b>              | Kütüphaneden Sorumlu Müdür Yardımcısı  |
| <b>İşbirliği Yapılacak Birim(ler)</b> | Sınıf Zümre Başkanları   |
| <b>Riskler</b>                        | Mali ihtiyaçların temin yetersizliği<br>*Okul dışı yapılacak gezilerdeki güvenlik önlemleri.   |
| <b>Stratejiler</b>                    | S1 Okul kütüphanesi zenginleştirilecek, öğrencilerin kütüphaneden yararlanması sağlanacaktır.<br>S2 Türkçe dersinde ders saatinin bir bölümü okumaya ayrılacak ve okul müdürlüğüne planlanan zamanlarda okuma etkinlikleri düzenlenecektir.<br>S3 Serbest etkinlikler saati, öğrencilerin sanatsal, sportif ve kültürel faaliyetlere katılım sağlayacağı şekilde düzenlenecektir.<br>S4 Öğrencilere sağlıklı ve dengeli beslenmelerine yönelik bilgilendirme eğitimleri ve etkinlikler yapılacaktır.<br>S5 Öğrencilerin çevre bilincinin artırılmasına yönelik etkinlikler yapılacaktır.<br>S6 Öğrencilere, nezaket ve görgü kuralları konusunda eğitimler verilerek konuya ilişkin etkinlikler düzenlenecektir. |
| <b>Maliyet Tahmini</b>                | ₺1.098.525   |
| <b>Tespitler</b>                      | Öğrencilerin öğrenme etkinliklerini destekleyecek, yenilikçi ve yaratıcı düşünme becerilerini geliştirecek fırsatların yetersiz olması. Çevredeki okul ile ilgili kurumlarla yeterli iletişimin olmaması.  |
| <b>İhtiyaçlar</b>                     | İlgili kurum ve kuruluşla iletişimin arttırılması. Okul bahçesinde ve diğer alanlarda çocuk oyun alanları.   |

|                                       |  |                          |                         |                   |                   |                   |                   |                   |  |
|---------------------------------------|--|--------------------------|-------------------------|-------------------|-------------------|-------------------|-------------------|-------------------|--|
| <b>TEMA:</b>                          | KAPASİTE   |                          |                         |                   |                   |                   |                   |                   |  |
| <b>STRATEJİK AMAÇ 3</b>               | Eğitim ortamlarının fiziki imkânları geliştirilecektir.  |                          |                         |                   |                   |                   |                   |                   |  |
| <b>Hedef 3.1.</b>                     | Temel eğitimde okulların niteliğini arttıracak uygulama ve çalışmalara yer verilecektir.   |                          |                         |                   |                   |                   |                   |                   |  |
| <b>PG NO</b>                          | <b>Performans Göstergeleri</b>   | <b>Hedefe Etkisi (%)</b> | <b>Başlangıç Değeri</b> | <b>2024 Hedef</b> | <b>2025 Hedef</b> | <b>2026 Hedef</b> | <b>2027 Hedef</b> | <b>2028 Hedef</b> |  |
| <b>PG 3.1.1</b>                       | İyileştirilen fiziki mekân (derslikler, spor salonu, kütüphaneler, atölyeler vb.) sayısı.  | 100                      | 3                       | 5                 | 10                | 15                | 20                | 27                |  |
| <b>Koordinatör Birim</b>              | Okul Müdürü  |                          |                         |                   |                   |                   |                   |                   |  |
| <b>İşbirliği Yapılacak Birim(ler)</b> | Bölüme bakan Müdür Yardımcısı, Okul Aile Birliği, Satın Alma Komisyonu, Zümre Başkanları.  |                          |                         |                   |                   |                   |                   |                   |  |
| <b>Riskler</b>                        | Ödeneklerin zamanında temin edilememesi.   |                          |                         |                   |                   |                   |                   |                   |  |
| <b>Stratejiler</b>                    | S1 Fiziki mekânların iyileştirilmesi için kamu idareleri, belediyeler ve işverenlerle iş birlikleri yapılacaktır.<br>S2 Atölye ve laboratuvarların iyileştirilmesi için sektör ile iş birlikleri yapılacaktır. |                          |                         |                   |                   |                   |                   |                   |  |
| <b>Maliyet Tahmini</b>                | ₺3.295.574   |                          |                         |                   |                   |                   |                   |                   |  |
| <b>Tespitler</b>                      | Donatım malzemeleri temin edilecektir.   |                          |                         |                   |                   |                   |                   |                   |  |
| <b>İhtiyaçlar</b>                     | Gerekli malzemelerin temini  |                          |                         |                   |                   |                   |                   |                   |  |

|                          |  |                          |                         |                   |                   |                   |                   |                   |  |
|--------------------------|--|--------------------------|-------------------------|-------------------|-------------------|-------------------|-------------------|-------------------|--|
| <b>TEMA:</b>             | KALİTE   |                          |                         |                   |                   |                   |                   |                   |  |
| <b>STRATEJİK AMAÇ 4.</b> | Temel eğitimde öğrencilerin kaliteli eğitime erişimleri fırsat eşitliği temelinde artırılarak bilişsel, duyuşsal ve fiziksel olarak çok yönlü gelişimleri sağlanacak ve temel hayat becerilerini edinmiş öğrenciler yetiştirilecektir. |                          |                         |                   |                   |                   |                   |                   |  |
| <b>Hedef 4.1.</b>        | Öğrencilerin bilimsel, kültürel, sanatsal, sportif ve toplum hizmeti alanlarında ders dışı etkinliklere katılım oranı artırılacaktır.  |                          |                         |                   |                   |                   |                   |                   |  |
| <b>PG NO</b>             | <b>Performans Göstergeleri</b>   | <b>Hedefe Etkisi (%)</b> | <b>Başlangıç Değeri</b> | <b>2024 Hedef</b> | <b>2025 Hedef</b> | <b>2026 Hedef</b> | <b>2027 Hedef</b> | <b>2028 Hedef</b> |  |

|                                       |  |    |   |   |     |    |    |    |
|---------------------------------------|--|----|---|---|-----|----|----|----|
| <b>PG 4.1.1</b>                       | Okulda bir eğitim ve öğretim döneminde bilimsel, kültürel, sanatsal ve sportif alanlarda en az bir faaliyete katılan öğrenci oranı (%)   | 25 | 1 | 5 | 6   | 7  | 8  | 10 |
| <b>PG 4.1.2</b>                       | Bir eğitim ve öğretim yılında yerel, ulusal ve uluslararası proje, yarışma vb. etkinliklere katılan öğrenci oranı (%)  | 25 | 1 | 5 | 6   | 7  | 8  | 10 |
| <b>PG 4.1.3</b>                       | Okulda bir eğitim ve öğretim yılında geleneksel çocuk oyunları alt başlığında en az bir faaliyete katılan öğrenci oranı (%)  | 25 | 0 | 5 | 7,5 | 10 | 15 | 20 |
| <b>PG 4.1.4</b>                       | Okulda bir eğitim ve öğretim yılında geleneksel çocuk oyunlarına yönelik olarak düzenlenen alan/mekân sayısı.  | 25 | 1 | 1 | 2   | 2  | 2  | 2  |
| <b>Koordinatör Birim</b>              | Sosyal Etkinliklerden Sorumlu Müdür Yardımcısı,  |    |   |   |     |    |    |    |
| <b>İşbirliği Yapılacak Birim(ler)</b> | Okul Zümre Başkanları  |    |   |   |     |    |    |    |
| <b>Riskler</b>                        | Okul dışında yapılacak olan etkinliklerde ulaşım sorunu. Sosyal etkinlik amaçlı gezilerde güvenlik önlemi sorunu.  |    |   |   |     |    |    |    |
| <b>Stratejiler</b>                    | <p>S1 Her bir öğrencinin bir kulüp faaliyetinde aktif olarak yer alması sağlanarak kulüp faaliyetlerinin etkinliği artırılabilecektir.</p> <p>S2 Öğrencilerin seviyelerine uygun olarak toplumsal sorunların çözümüne katkı sağlamak ve farkındalık oluşturmak amacıyla afet ve acil durum, çevre, eğitim, spor, kültür ve turizm, sağlık ve sosyal hizmetler alanlarında toplum hizmeti faaliyetlerine katılımları artırılabilecektir.</p> <p>S3 Okul bünyesinde yarışmalar düzenlenecektir.</p> <p>S4 Diğer kurum ve kuruluşlarla iş birliği içerisinde yürütülen bilimsel, sosyal, kültürel, sanatsal ve sportif alanlardaki faaliyetler artırılabilecektir.</p> <p>S5 Okul bahçeleri çocukların geleneksel oyunlarla vakit geçirmelerini sağlayacak ve gelişimlerini destekleyecek şekilde etkin olarak kullanılacaktır.</p> <p>S6 Okul bünyesinde etkinlikler düzenlenecektir.</p> <p>S7 Öğrencilerin yerel, ulusal ve uluslararası proje ve yarışmalara katılmaları teşvik edilecektir.</p> <p>S8 E-okul sisteminde bulunan sosyal etkinlik modülünde gerçekleştirilen etkinlikler işlenecektir.</p> <p>S9 Okul bahçeleri geleneksel çocuk oyunlarına yönelik düzenlenecektir.</p> <p>S10 Öğrenci seviyesi ve öğretim programı kazanımlarına uygun olarak geleneksel çocuk oyunları ders içi etkinliklerde kullanılacaktır.</p> <p>S11 Eğitim- öğretim yılı içerisinde okullarda geleneksel çocuk oyunları şenliği yapılacaktır.</p> |    |   |   |     |    |    |    |
| <b>Maliyet Tahmini</b>                | ₺3.295.574   |    |   |   |     |    |    |    |
| <b>Tespitler</b>                      | 1 Sosyal ve kültürel faaliyetlerin yeterince olmaması.   |    |   |   |     |    |    |    |
| <b>İhtiyaçlar</b>                     | * Okul bünyesinde yarışmaların düzenlenmesi ihtiyacı. İlgili kurum ve kuruluşlarla iş birliğinin artırılması   |    |   |   |     |    |    |    |

|                          |  |                          |                         |                   |                   |                   |                   |                   |
|--------------------------|--|--------------------------|-------------------------|-------------------|-------------------|-------------------|-------------------|-------------------|
| <b>TEMA:</b>             | <b>KAPASİTE</b>  |                          |                         |                   |                   |                   |                   |                   |
| <b>STRATEJİK AMAÇ 5.</b> | <b>Eğitim ve öğretimin niteliğinin geliştirilmesini sağlanacaktır.</b>       |                          |                         |                   |                   |                   |                   |                   |
| <b>Hedef 5.2</b>         | <b>Kurum personelinin akademik gelişimlerinin artırılması sağlanacaktır.</b> |                          |                         |                   |                   |                   |                   |                   |
| <b>PG NO</b>             | <b>Performans Göstergeleri</b>   | <b>Hedefe Etkisi (%)</b> | <b>Başlangıç Değeri</b> | <b>2024 Hedef</b> | <b>2025 Hedef</b> | <b>2026 Hedef</b> | <b>2027 Hedef</b> | <b>2028 Hedef</b> |

|                                       |   |                       |    |    |    |    |    |    |    |
|---------------------------------------|---|-----------------------|----|----|----|----|----|----|----|
| PG 5.1.1                              | Yüzyüze hizmet içi eğitime katılan personel sayısı  | Yönetici              | 10 | 4  | 4  | 4  | 4  | 4  | 4  |
|                                       |   | Öğretmen              | 10 | 54 | 54 | 54 | 54 | 54 | 55 |
| PG 5.1.2                              | Uzaktan hizmet içi eğitime katılan personel sayısı  | Yönetici              | 10 | 4  | 4  | 4  | 4  | 4  | 4  |
|                                       |   | Öğretmen              | 10 | 54 | 54 | 54 | 54 | 54 | 54 |
| PG 5.1.3                              | Personele yönelik düzenlenen eğitim sayısı  | Yönetici              | 10 | 1  | 2  | 2  | 2  | 2  | 2  |
|                                       |   | Öğretmen              | 10 | 2  | 3  | 3  | 3  | 3  | 3  |
| PG 5.1.4                              | Projelere katılım sağlayan öğretmen sayısı  | Ulusal Projeler       | 15 | 1  | 3  | 5  | 5  | 7  | 7  |
|                                       |   | Uluslararası Projeler | 5  | 0  | 1  | 1  | 2  | 2  | 2  |
| <b>Koordinatör Birim</b>              | Sosyal Etkinliklerden Sorumlu Müdür Yardımcısı,   |                       |    |    |    |    |    |    |    |
| <b>İşbirliği Yapılacak Birim(ler)</b> | Okul Zümre Başkanları   |                       |    |    |    |    |    |    |    |
| <b>Riskler</b>                        | Okul dışında yapılacak olan etkinliklerde ulaşım sorunu. Sosyal etkinlik amaçlı gezilerde güvenlik önlemi sorunu.   |                       |    |    |    |    |    |    |    |
| <b>Stratejiler</b>                    | S1 Okul yöneticilerinin ve öğretmenlerin mesleki gelişim ihtiyaçları tespit edilerek bu ihtiyaçları gidermeye yönelik bir mesleki gelişim planı hazırlanacaktır.<br>S2 Bakanlık, diğer kurum ve kuruluşlarla yapılan iş birlikleri kapsamında yardımcı personelin görev alanı ile ilgili iş başı eğitim almaları sağlanacaktır.<br>S3 Okul öğretmenlerinin alanlarında mesleki gelişimlerini ve öğretmenlik yeterliklerini geliştirmek için mahalli ve merkezi düzeyde eğitim almaları sağlanacaktır.<br>S4 Okul yöneticilerinin ve öğretmenlerin dijital platformlar aracılığıyla verilen eğitimlere katılmaları teşvik edilecektir. |                       |    |    |    |    |    |    |    |
| <b>Maliyet Tahmini</b>                | ₺549.262  |                       |    |    |    |    |    |    |    |
| <b>Tespitler</b>                      | Sosyal ve kültürel faaliyetlerin yeterince olmaması.  |                       |    |    |    |    |    |    |    |
| <b>İhtiyaçlar</b>                     | Okul bünyesinde yarışmaların düzenlenmesi ihtiyacı. İlgili kurum ve kuruluşlarla iş birliğinin artırılması  |                       |    |    |    |    |    |    |    |

|                          |   |
|--------------------------|---|
| <b>TEMA:</b>             | KAPASİTE  |
| <b>STRATEJİK AMAÇ 5.</b> | Eğitim ve öğretimin niteliğinin geliştirilmesini sağlanacaktır.       |
| <b>Hedef 5.2</b>         | Kurum personelinin akademik gelişimlerinin artırılması sağlanacaktır. |

| PG NO                                 | Performans Göstergeleri  |          | Hedefe Etkisi (%) | Başlangıç Değeri | 2024 Hedef | 2025 Hedef | 2026 Hedef | 2027 Hedef | 2028 Hedef |
|---------------------------------------|--|----------|-------------------|------------------|------------|------------|------------|------------|------------|
| PG 5.2.1                              | Yüksek lisans eğitimini sürdüren personel sayısı   | Yönetici | 20                | 1                | 2          | 2          | 3          | 3          | 3          |
|                                       |  | Öğretmen | 20                | 0                | 2          | 5          | 5          | 6          | 7          |
| PG 5.2.2                              | Yüksek lisans eğitimini tamamlayan personel sayısı   | Yönetici | 20                | 1                | 2          | 3          | 3          | 3          | 3          |
|                                       |  | Öğretmen | 20                | 5                | 6          | 7          | 8          | 10         | 10         |
| PG 5.2.3                              | Doktora eğitimini sürdüren personel sayısı   | Yönetici | 5                 | 0                | 1          | 1          | 1          | 2          | 2          |
|                                       |  | Öğretmen | 5                 | 0                | 4          | 5          | 5          | 6          | 6          |
| PG 5.2.4                              | Doktora eğitimini tamamlayan öğretmen sayısı   | Yönetici | 5                 | 0                | 1          | 1          | 2          | 2          | 2          |
|                                       |  | Öğretmen | 5                 | 3                | 4          | 4          | 4          | 5          | 5          |
| <b>Koordinatör Birim</b>              | Okul Müdürü  |          |                   |                  |            |            |            |            |            |
| <b>İşbirliği Yapılacak Birim(ler)</b> | Personel İşlerinden Sorumlu Müdür Yardımcısı   |          |                   |                  |            |            |            |            |            |
| <b>Riskler</b>                        | Değişen teknolojik gelişmelere karşı uyum sağlanamaması. Üniversitelerle yeterli işbirliğinin yeterince sağlanamaması.   |          |                   |                  |            |            |            |            |            |
| <b>Stratejiler</b>                    | S1 Okul personelinin motivasyon, iş doyumunu ve kurumsal bağlılık düzeylerini artıracak çalışmalar yapılacaktır.   |          |                   |                  |            |            |            |            |            |
| <b>Maliyet Tahmini</b>                | ₺549.262   |          |                   |                  |            |            |            |            |            |
| <b>Tespitler</b>                      | Yönetici ve öğretmenlerin mesleki gelişim eğitimlerinde üniversiteler ile yeterli düzeyde işbirliği imkânı sağlanamaması   |          |                   |                  |            |            |            |            |            |
| <b>İhtiyaçlar</b>                     | İhtiyaç duyulan alanlarda öğretmen ve yöneticilere üniversiteler aracılığıyla mesleki gelişim eğitimlerinin verilmesi<br>* Mesleki gelişimde, yerel ihtiyaçlara duyarlı ve okul bağlamıyla uyumlu yeni yaklaşımlar olarak tanımlanan mesleki gelişim toplulukları, okul temelli mesleki gelişim ve öğretmen yönetici hareketlilik programlarının yaygınlaştırılması ve öğretmenlerin bu faaliyetlere erişilebilirliğinin artırılması |          |                   |                  |            |            |            |            |            |



## 4. BÖLÜM MALİYETLENDİRME



# 2024-2028 STRATEJİK PLAN

Genel bütçe, valilikler, belediyeler ve okul aile birliklerinin yıllık bütçe artışları ve eğilimleri dikkate alındığında Kurumumuz 2019-2023 Stratejik Planı'nda yer alan stratejik amaçların gerçekleştirilebilmesi için tabloda da belirtildiği üzere beş yıllık süre için tahmini 384.505,15 TL'lik kaynağın elde edileceği düşünülmektedir.

Tablo....: Kaynak tablosu

| Kaynak Tablosu    | 2024              | 2025              | 2026              | 2027              | 2028              | Toplam Maliyet     |
|-------------------|-------------------|-------------------|-------------------|-------------------|-------------------|--------------------|
| Genel Bütçe       | ₺1.011.429        | ₺1.355.315        | ₺1.843.228        | ₺2.543.655        | ₺3.611.990        | ₺10.365.617        |
| Okul Aile Birliği | ₺60.461           | ₺81.017           | ₺110.183          | ₺152.053          | ₺215.915          | ₺619.629           |
| <b>TOPLAM</b>     | <b>₺1.071.890</b> | <b>₺1.436.332</b> | <b>₺1.953.411</b> | <b>₺2.695.708</b> | <b>₺3.827.905</b> | <b>₺10.985.246</b> |

Tablo ...: Amaç ve Hedef Maliyetleri Tablosu

| Amaç ve Hedef No | 2024           | 2025           | 2026           | 2027           | 2028             | Beş Yıllık Toplam |
|------------------|----------------|----------------|----------------|----------------|------------------|-------------------|
| <b>AMAÇ 1</b>    | <b>214.378</b> | <b>287.266</b> | <b>390.682</b> | <b>539.142</b> | <b>765.581</b>   | <b>2.197.049</b>  |
| Hedef 1          | 214.378        | 287.266        | 390.682        | 539.142        | 765.581          | 2.197.049         |
| <b>AMAÇ 2</b>    | <b>107.189</b> | <b>143.633</b> | <b>195.341</b> | <b>269.571</b> | <b>382.791</b>   | <b>1.098.525</b>  |
| Hedef 1          | 107.189        | 143.633        | 195.341        | 269.571        | 382.791          | 1.098.525         |
| <b>AMAÇ 3</b>    | <b>321.567</b> | <b>430.900</b> | <b>586.023</b> | <b>808.712</b> | <b>1.148.372</b> | <b>3.295.574</b>  |
| Hedef 1          | 321.567        | 430.900        | 586.023        | 808.712        | 1.148.372        | 3.295.574         |
| <b>AMAÇ 4</b>    | <b>321.567</b> | <b>430.900</b> | <b>586.023</b> | <b>808.712</b> | <b>1.148.372</b> | <b>3.295.574</b>  |



|                    |                  |                  |                  |                  |                  |                   |
|--------------------|------------------|------------------|------------------|------------------|------------------|-------------------|
| Hedef 1            | 321.567          | 430.900          | 586.023          | 808.712          | 1.148.372        | 3.295.574         |
| <b>AMAÇ 5</b>      | <b>107.189</b>   | <b>143.633</b>   | <b>195.341</b>   | <b>269.571</b>   | <b>382.791</b>   | <b>1.098.525</b>  |
| Hedef 1            | 53.594           | 71.817           | 97.671           | 134.785          | 191.395          | 549.262           |
| Hedef 2            | 53.594           | 71.817           | 97.671           | 134.785          | 191.395          | 549.262           |
| <b>AMAÇ TOPLAM</b> | <b>1.071.890</b> | <b>1.436.332</b> | <b>1.953.411</b> | <b>2.695.708</b> | <b>3.827.905</b> | <b>10.985.246</b> |



## V. BÖLÜM

# İZLEME VE DEĞERLENDİRME



## İZLEME VE DEĞERLENDİRME

Müdürlüğümüzün 2024-2028 Stratejik Planı İzleme ve Değerlendirme sürecini ifade eden İzleme ve Değerlendirme Modeli hazırlanmıştır. Okulumuzun Stratejik Plan İzleme-Değerlendirme çalışmaları eğitim-öğretim yılı çalışma takvimi de dikkate alınarak 6 aylık ve 1 yıllık sürelerde gerçekleştirilecektir. 6 aylık sürelerde Okul Müdürüne rapor hazırlanacak ve değerlendirme toplantısı düzenlenecektir. İzleme-değerlendirme raporu, istenildiğinde İlçe Milli Eğitim Müdürlüğüne gönderilecektir.

### Tablo: Yıllık İzleme ve Değerlendirme Şablonu

| 2024-2028 STARTEJİK PLANI/ 2024 YILI İZLEME VE DEĞERLENDİRME HESAPLAMA TABLOSU |                       |                   |   |   |  |                            |
|--|-----------------------|-------------------|---|---|--|----------------------------|
| HEDEF  | Performans Göstergesi | Hedefe Etkisi (%) | Plan Dönemi Başlangıç Değeri (2023) (A) | İzleme Dönemindeki Yıl Sonu Hedeflenen Değer (2024) (B) | İzleme Dönemindeki Gerçekleşme Değeri 2024/YS) (C) | Performans (%) (C-A)/(B-A) |
| HEDEF  |                       |                   |   |   |  |                            |